

Jyväskylä (Hämeenlahti) – Joroinen (Huutokoski) 110 kV voimajohtolinjan muinaisjäännösinventointi 2016



Teemu Tiainen
Timo Sepänmaa



Tilaja: Fingrid Oyj

Sisältö

Perustiedot	2
Yleiskartat	4
Kohdeluettelo	10
Inventointi	10
Tulos	14
Lähteet	15
Muinaisjäännökst	16
1 JYVÄSKYLÄ LEPPÄLAHDEN KESÄSIIRTOLA.....	16
2 HANKASALMI PUKKILA	17
3 HANKASALMI PELTOHARJUNKANGAS.....	19
4 PIEKSÄMÄKI TERVAHAUDANSUO	21
5 PIEKSÄMÄKI VALTIONKANGAS 2	22
6 PIEKSÄMÄKI SIILINSALMI	23
7 PIEKSÄMÄKI POHOSLAHTI	24
8 PIEKSÄMÄKI VIHVILÄNLAMPI 1	25
9 PIEKSÄMÄKI VIHVILÄNLAMPI 2	27
10 PIEKSÄMÄKI VIHVILÄNLAMPI 3	28
11 JOROINEN KURKELA	28
12 JOROINEN SAARIKKO E.....	30
13 JOROINEN RYYHTÖLÄ SÄYNELAMPI	31
mahdolliset muinaisjäännökset	32
14 HANKASALMI NIEMELÄ	32
muut kohteet	34
15 PIEKSÄMÄKI PALOKKI.....	34
Liite 1: kohdeluokittelun selitys	35
Liite 2: muinaisjäännösinventoinnissa tarkastetut alueet	36

Kansikuva: Voimajohtolinjaa Pieksämäellä, Palokki-järven itäpuolella. Länteen.

Perustiedot

Alue: Jyväskylä Hämeenlahti- Joroinen Huutokoski 110 kV voimajohtolinja.

Tarkoitus: Selvittää voimajohtolinjareitin muinaisjäännökset. Etsiä alueelta kiinteitä muinaisjäännöksiä tai muita kulttuurihistoriallisia, suojeltavaksi katsottavia jäännöksiä.

Työaika: 28.- 30.10.2016.

Kustantaja: Fingrid Oyj.

Tekijät: Mikroliitti Oy, Teemu Tiainen ja Timo Sepänmaa.

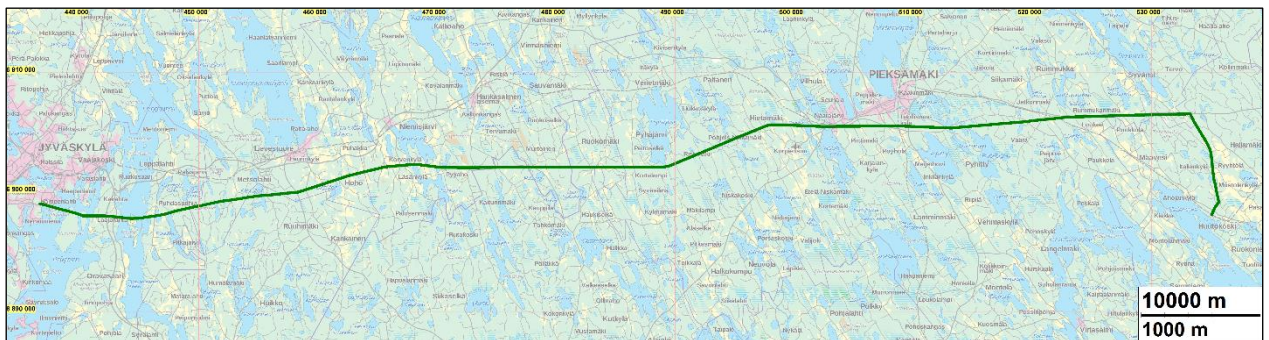
Aiemmat tutkimukset: *Jyväskylä:* Sepänmaa T. 1987 inventointi, Kankaanpää J. 2002 koekai-
vaus, Jussila T. & Sepänmaa T. 2012 inventointi. *Pieksämäki:* Jussila T. 1983 in-
ventointi, Laukkanen E. 1988 tarkastus, Pesonen P. 2005 tarkastus, Hertell E.
2015 inventointi. *Joroinen:* Nurminen, T. 1991–1992 inventointi, Jussila T. & Se-
pänmaa T. 2010 inventointi.

Tulokset: Voimajohtolinjalta ja sen välittömästä läheisyydestä tunnettiin entuudestaan viisi kiinteää muinaisjäännöstä: Jyväskylässä sijaitsee esihistoriallinen asuinpaikka (ra-
portin kohdenro 1) *Leppälahden kesäsiirtola*. Pieksämäellä sijaitsee yksi kivikauti-
nen asuinpaikka (6) *Siilinsalmi* sekä kaksi historiallisen ajan tervahautaa (5) *Valti-*

onkangas 2 ja (7) Pohoslampi. Joroisissa sijaitsee historialliseen aikaan ajoittuva radanvalmistuspaikka (13) Ryyhtölä Säynelampi.

Inventoinnissa löydettiin kahdeksan uutta kiinteä muinaisjäännettä. Hankasalmeilta löydettiin kaksi historiallisen ajan muinaisjäännettä (2) *Pukkila* ja (3) *Peltoharjunkangas*. Ensiksi mainittu on talotontti ja jälkimmäinen hiilihauta. Pieksämäeltä löydettiin neljä historiallisen ajan tervahautaa (4) *Tervahaudansuo*, (8) *Vihvilänlampi 1*, (9) *Vihvilänlampi 2* ja (10) *Vihvilänlampi 3*. Joroisista puolestaan löydettiin kaksi tervahautaa (11) *Kurkela* ja (12) *Saarikko E*. Lisäksi Hankasalmeilta havaittiin mahdollinen muinaisjäännettö, historialliseen aikaan ajoittuva talonpaikka (14) *Niemelä*. Pieksämäeltä löydettiin vähäisiä merkkejä kivikautisesta toiminnasta: kohde (15) *Palokki* on irtolöytö.

Voimajohtolinjalla ja sen välittömässä läheisyydessä sijaitsee inventoinnin perusteella 13 kiinteää muinaisjäännettä (Jyväskylä 1, Hankasalmi 2, Pieksämäki 7 ja Joroinen 3), yksi mahdollinen muinaisjäännettö (Hankasalmi) sekä yksi irtolöytökohde (Pieksämäki).



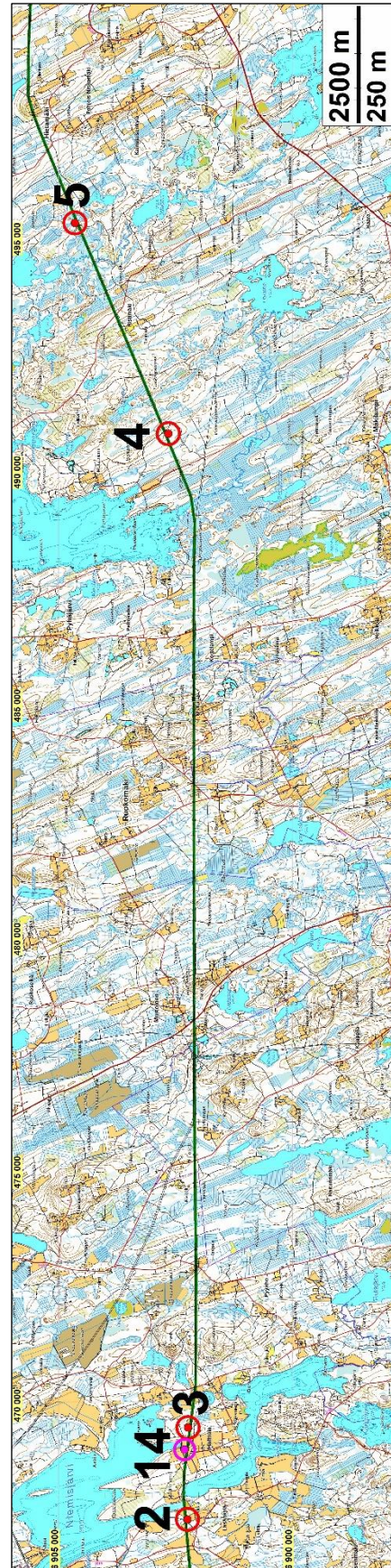
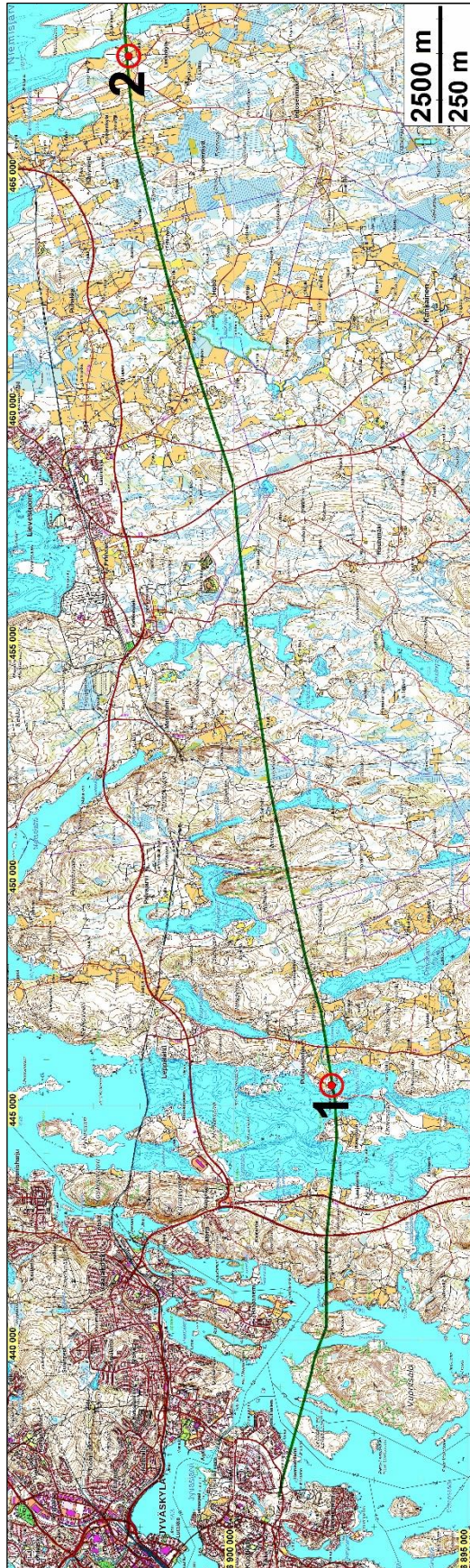
Uudistettava voimajohtolinja on merkattu karttaan vihreällä viivalla.

Selityksiä: Koordinaatit ja kartat ovat ETRS-TM35FIN koordinaatistossa, ellei muuta mainittu. Maastokartat Maanmittauslaitoksen maastotietokannasta 10/2016. Muinaisjäännettörekisteri on tarkastettu 10/2016. Valokuvia ei ole talletettu mihinkään viralliseen arkistoon eikä niillä ole mitään kokoelmatunnusta. Valokuvat digitaalisia. Valokuvat ovat tallessa Mikroliitti Oy:n serverillä. Kohdenumerot ovat epävirallisia ja vain tämän raportin karttaviitteiksi.

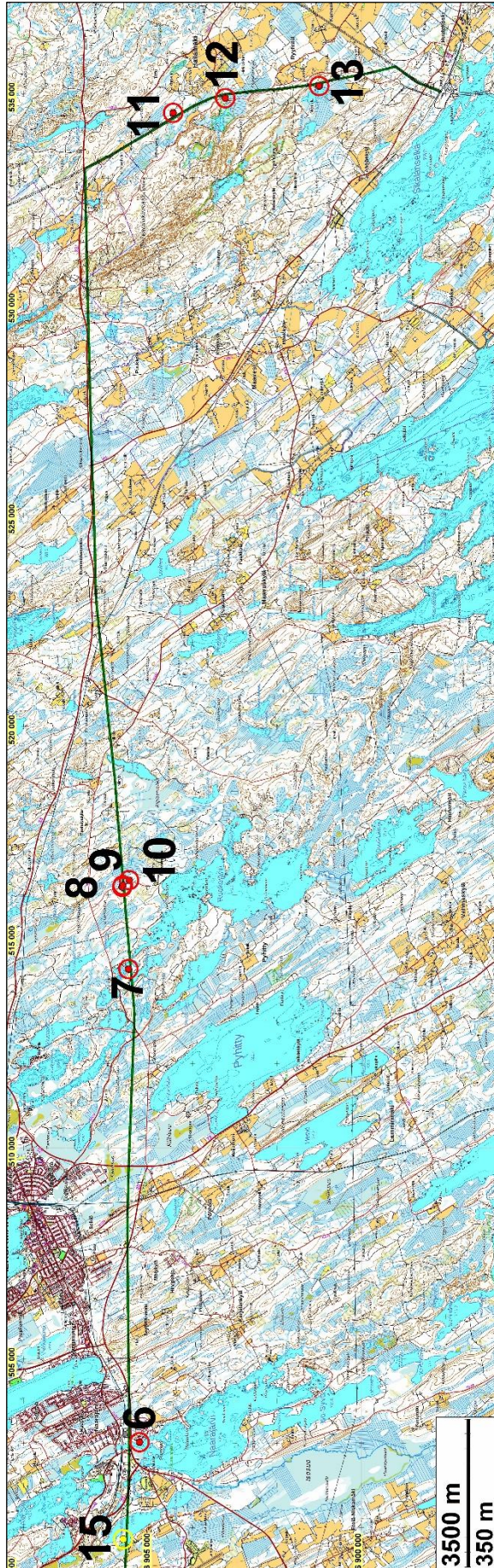


Voimajohtolinjan kulkua Jyväskylässä, Lapinsaaren länsilaidalla. Länteen.

Yleiskartat

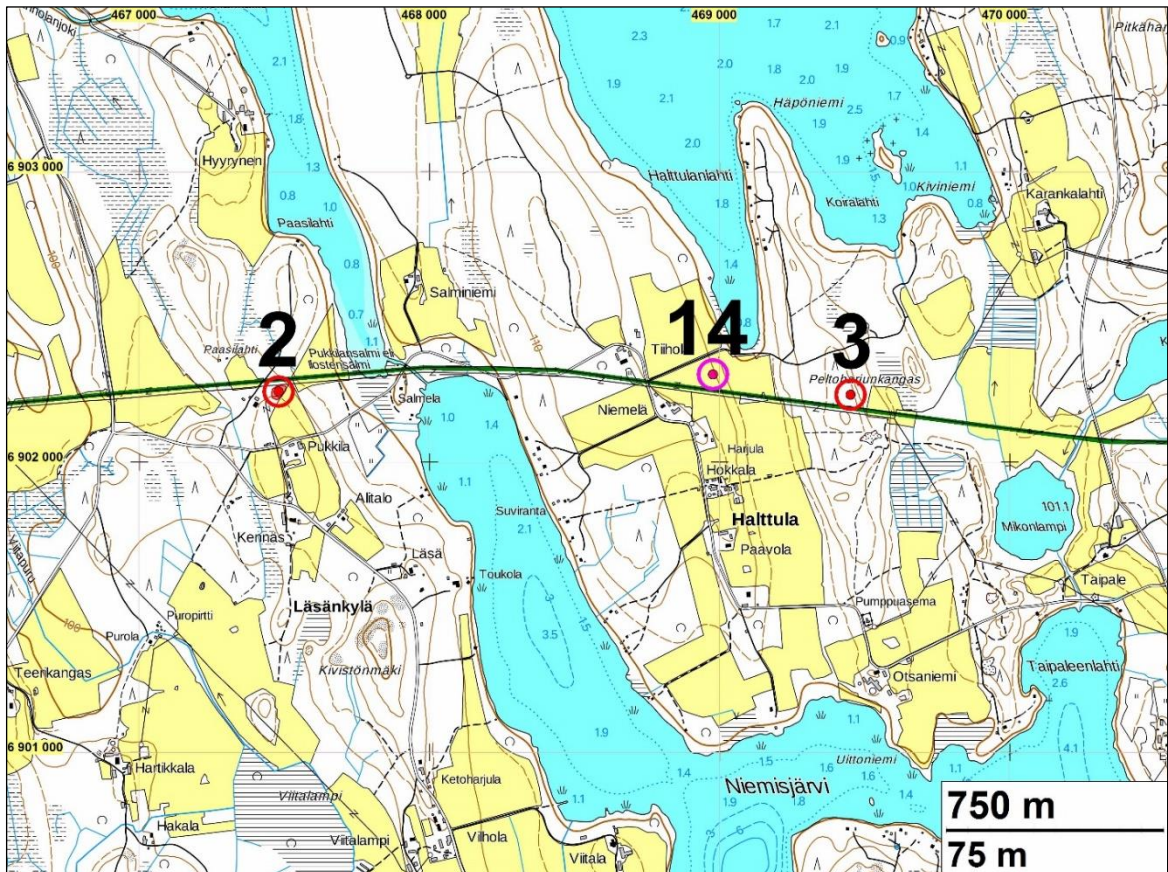
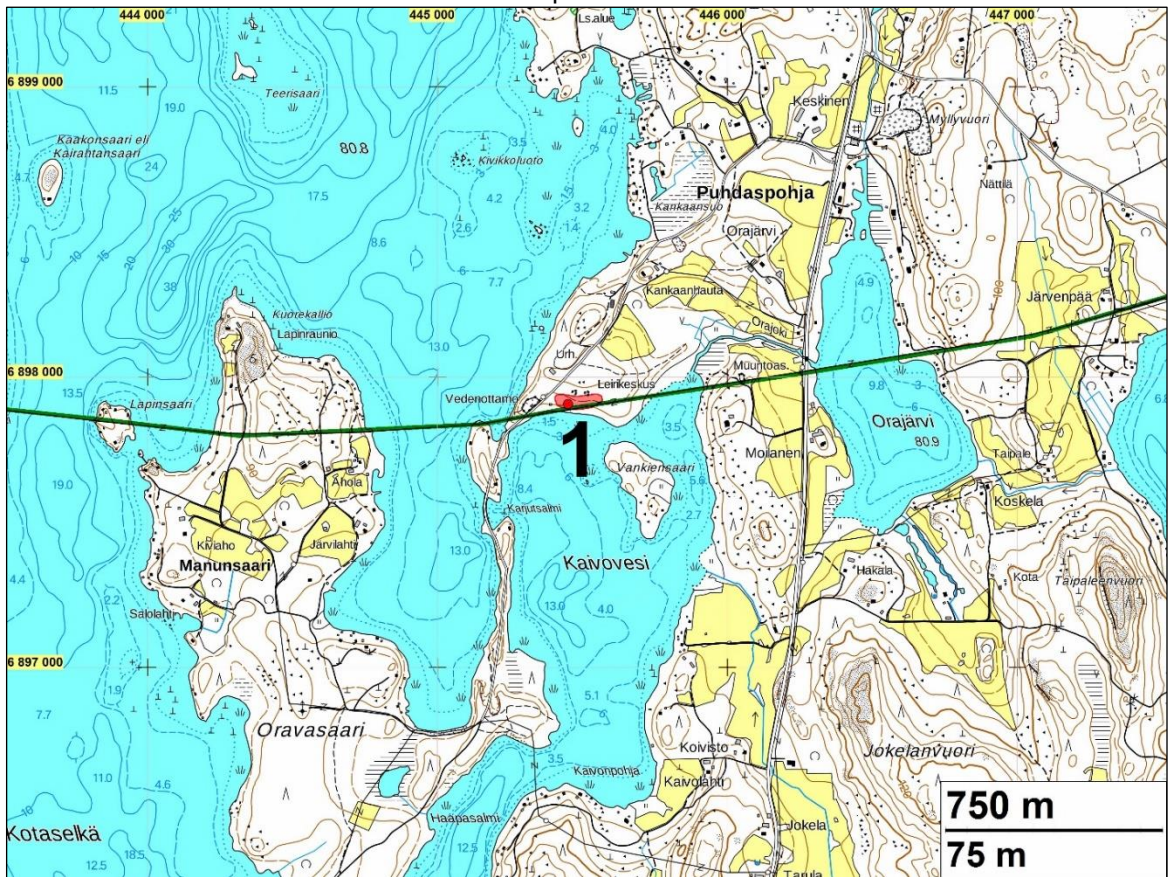


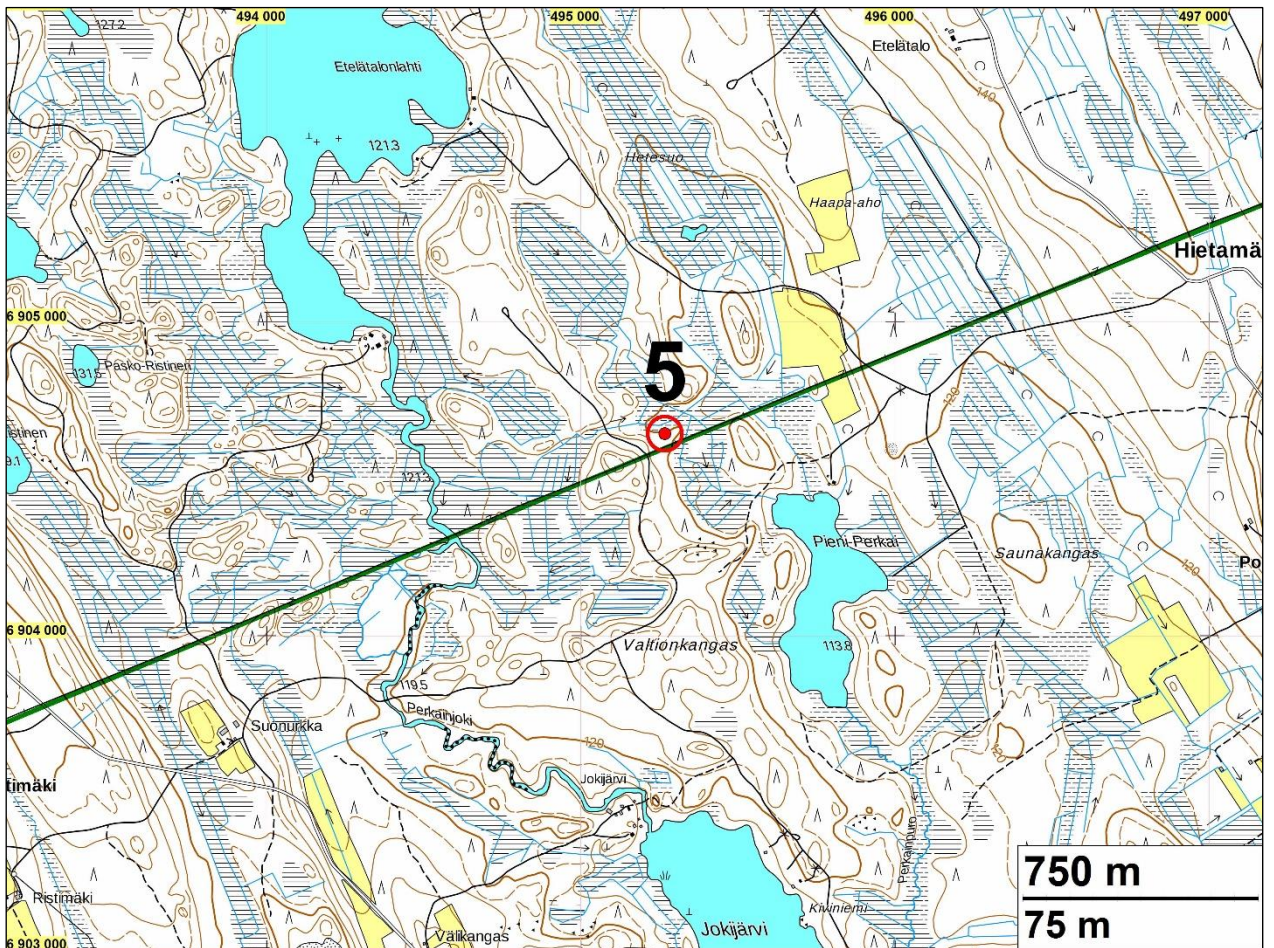
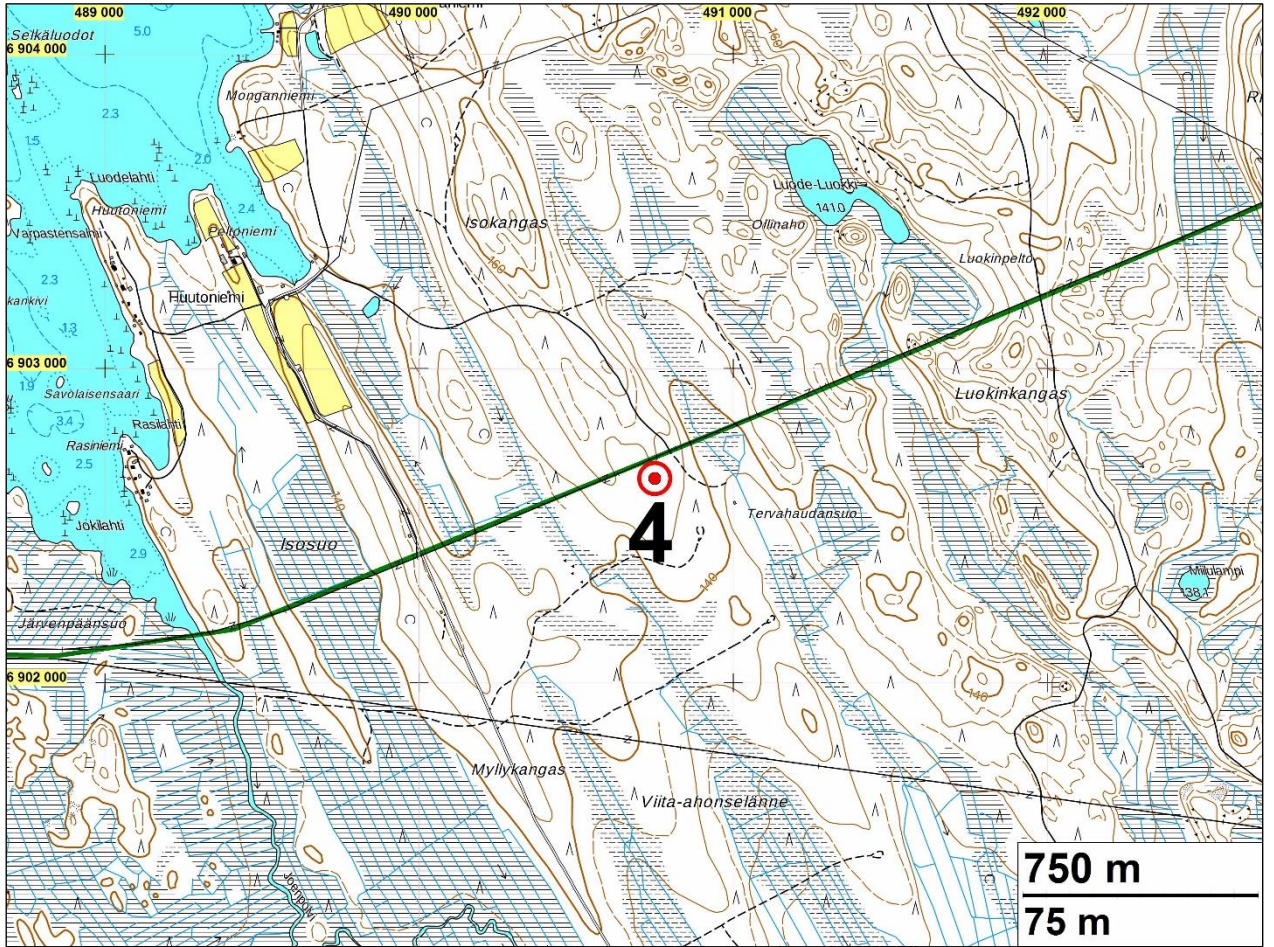
Vasemmalla uudistettavan voimajohtolinjan länsiosia, oikealla keskiosa. Punaiset pallot ovat kiinteitä muinaisjäännöksiä, vaaleanpunainen pallo mahdollinen muinaisjäännös. Numerot viittaavat raportin kohde-
numeroihin.

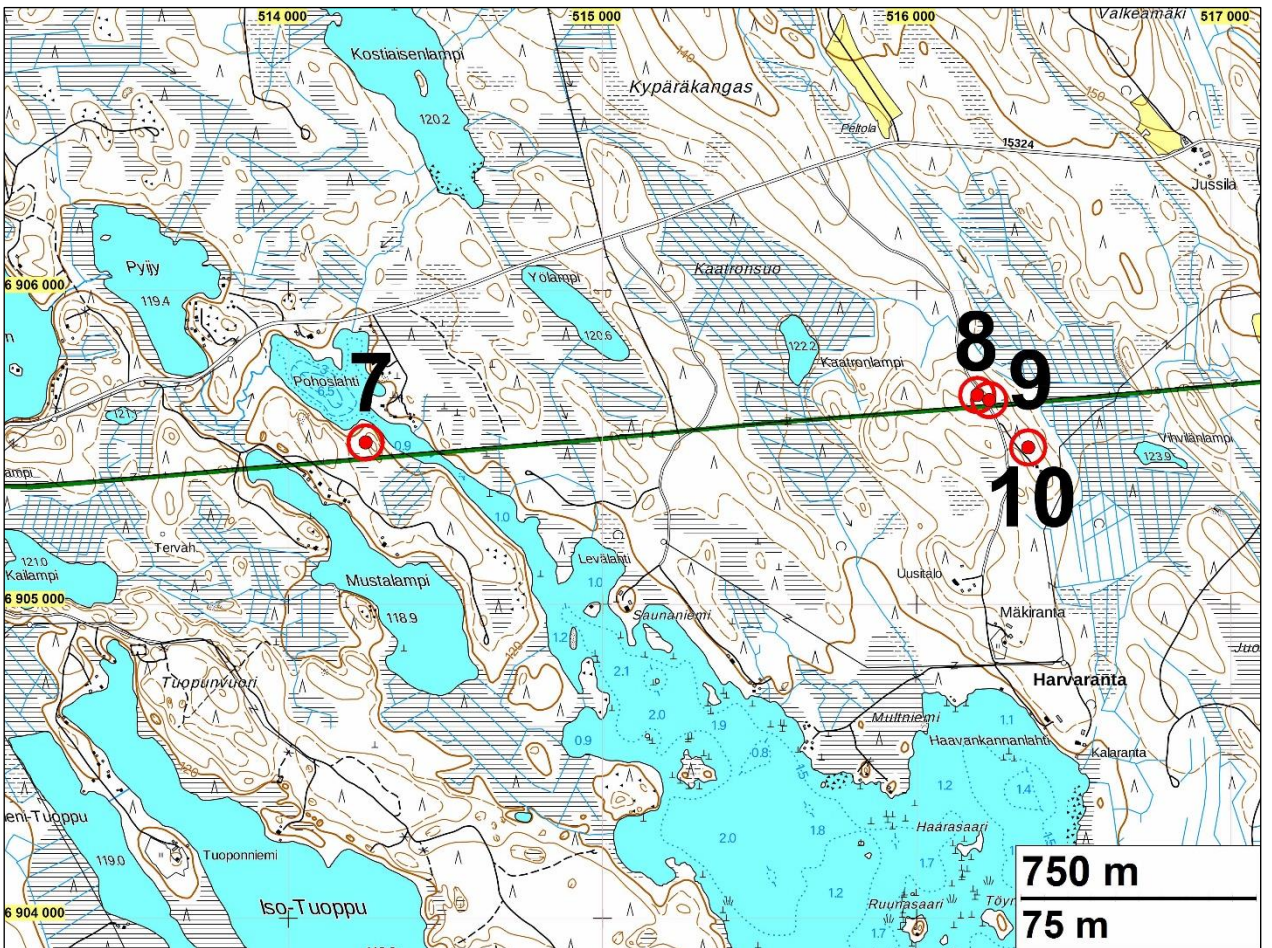
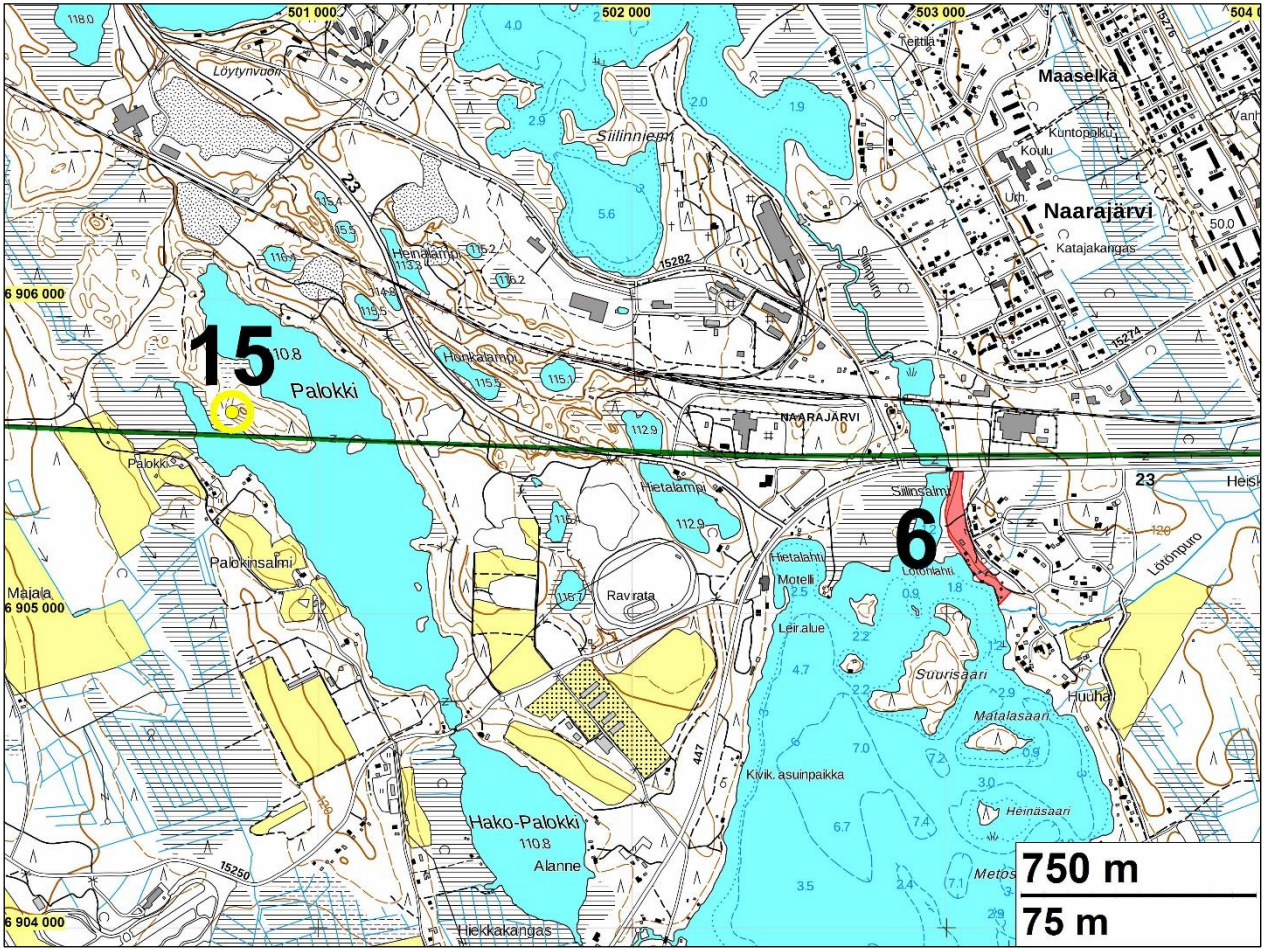


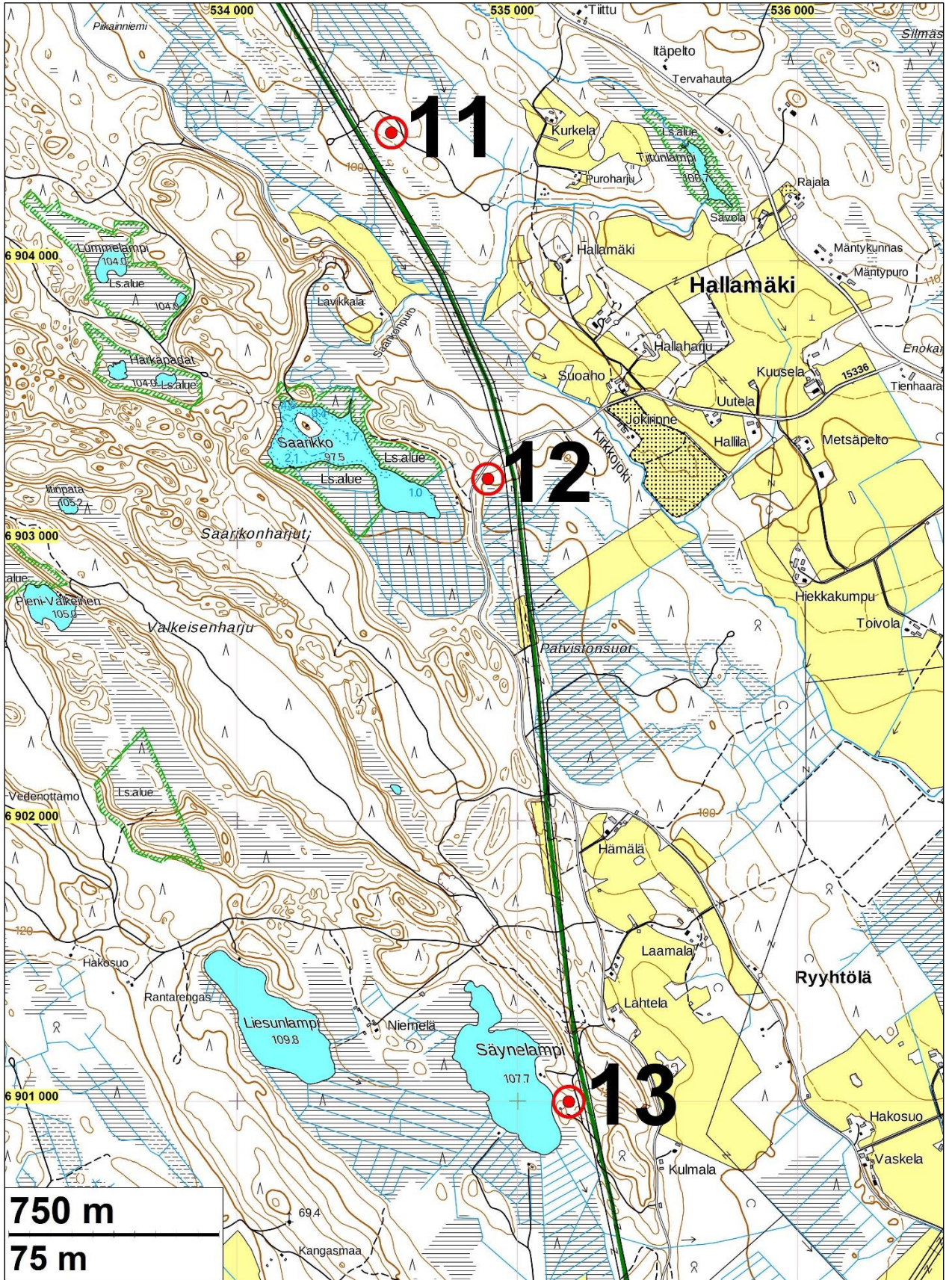
Uudistettavan voimajohtolinjan itäosa. Punaiset pallot ovat kiinteitä muinaisjäänkösiä, keltainen pallo irtolöytö. Numerot viittaavat raportin kohdenumeroihin.

Selitteet alla oleviin karttoihin: Vihreä viiva on uudistettava voimajohtolinja, kiinteät muinaisjäännökset on merkattu punaisella, mahdollinen muinaisjäännös vaalean punaisella ja irtolöytö keltaisella värillä. Numerot viittaavat raportin kohdenumeroihin. Kartoilla esitetään vain ne alueet voimajohtolinjasta, missä on tämän raportin kohteita.









Kohdeluettelo

(raportin numero) ja kohdenimi	kunta	laji	ajoitus	kiinteä muinaisjäännös=SM / muu	N	E
(1) Leppälahden kesäsiirtola	Jyväskylä	asuinpaikka	kivi/pronssikautinen	SM	6897907	445451
(2) Pukkila	Hankasalmi	talotontti	historiallinen	SM	6902243	467481
(3) Peltoharjunkangas	Hankasalmi	hiilihauta	historiallinen	SM	6902232	469452
(4) Tervahaudansuo	Pieksämäki	tervahauta	historiallinen	SM	6902650	490751
(5) Valtionkangas 2	Pieksämäki	terva- /hiilihauta	historiallinen	SM	6904644	495268
(6) Siilinsalmi	Pieksämäki	asuinpaikka	kivikautinen	SM	6905255	503028
(7) Pohoslahti	Pieksämäki	tervahauta	historiallinen	SM	6905516	514247
(8) Vihvilänlampi 1	Pieksämäki	tervahauta	historiallinen	SM	6905667	516194
(9) Vihvilänlampi 2	Pieksämäki	tervahauta	historiallinen	SM	6905651	516232
(10) Vihvilänlampi 3	Pieksämäki	tervahauta	historiallinen	SM	6905500	516356
(11) Kurkela	Joroinen	tervahauta	historiallinen	SM	6904457	534551
(12) Saarikko E	Joroinen	tervahauta	historiallinen	SM	6903221	534896
(13) Ryyhtölä Säyne-lampi	Joroinen	raudanvalmistuspaikka	historiallinen	SM	6900998	535184
(14) Niemelä	Hankasalmi	talotontti	historiallinen	S, mahdollinen muinaisjäännös	6902302	468978
(15) Palokki	Pieksämäki	irtolöytö	esihistoriallinen	löytöpaikka	6905641	500727

Inventointi

Fingrid Oyj on uudistamassa 110 kV voimajohtoa välillä Jyväskylä Hämeenlahti – Joroinen Huutokoski. Uusi voimajohto sijoittuu (lännestä alkaen) Jyväskylän, Laukaan, Toivakan, Hankasalmen, Kangasniemen, Pieksämäen ja Joroisten alueelle nykyisen voimajohdon linjalle. Uudistettavan voimajohtolinjan pituus on hieman yli 100 km.

Keski-Suomen museo antoi voimajohtohanketta koskevan lausunnon 16.9.2016. Lausunnossa todetaan voimajohtolinjan kulkevan Jyväskylässä *Leppälahden kesäsiirtola* nimisen muinaisjäännöksen läpi. Sen kohdalla edellytetään tehtäväksi maastokatselmus museoviranomaisen kanssa. Keski-Suomen museo edellytti lisäksi arkeologista inventointia Jyväskylän Leppävedessä sijaitsevaan Lapinsaareen sekä Hankasalmen Läsänkylän ja Halttulan alueille.

Savonlinnan maakuntamuseo antoi hankesuunnitelmasta lausunnon 6.9.2016. Lausunto on annettu uudistettavan linjan eteläpuolelle sijoittuvasta voimajohtolinjasta, mikä kulkee myös Joroisten Huutokosken ja Jyväskylän välillä. Lausunnossa tarkastettaviksi esitetyt alueet eivät siis sijoittuneet uudistettavalle voimajohtolinjalle. Uudistettavan ja lausutun linjan sekaannus sovittiin Savonlinnan maakuntamuseon arkeologin Martti Koposen kanssa puhelimitse 28.10. siten, että uudistettavan linjan kohdalla (Etelä-Savossa) olevat kiinteät muinaisjäännökset tarkastetaan maastossa ja uusia muinaisjäännöksiä etsitään niille potentiaalisiksi arvelluilta paikoilta.

Fingrid Oyj tilasi Huutokoski - Hämeenlahti 110 kV voimajohtolinjan muinaisjäännösinventoinnin Mikroliitti Oy:ltä. Teemu Tiainen ja Timo Sepänmaa tekivät muinaisjäännösinventoinnin maastotyön 28.- 30.10.2016 tutkimuksen kannalta hyvissä olosuhteissa.

Voimajohtolinjaa inventoitiin huomattavasti laajemmin, kuin mitä museoviranomaiset olivat lausunnoissaan vaatineet. Maastossa tarkastettiin kaikki ne alueet, joilla arveltiin huolellisen kartta-tarkastelun perusteella voivan sijaita erityyppisiä muinaisjäänköksiä. Maastossa voimajohtolinjaa tarkastettiin viranomaisten vaatimusten lisäksi seuraavasti: (Laukaa) Iso-Ilvesjärven pohjoispuoli ja Lapinjärven pohjoispuolinen osuus, (Toivakka) Koivujärven ja Vääräjärven välinen kannas, (Pieksämäki) Perkainjokilaakso, Palokin rannat, Siilinsalmen alue, pienjärviaalue Ruokojärven pohjoispuolella, Suur-Varvikon rannat ja Matkuslammen alue sekä (Joroinen) Valkeisharjun itäpuoli. Maastotöiden kohdentumista ohjasi seuraavassa esitetyt esihistorialliseen ja historialliseen aikaan ajoittuvat liittyvät havainnot ja päätelmät

Maanmittaushallituksen laserkeilausaineiston perusteella laaditun maastomallin avulla voi paikantaa lähinnä historialliseen aikaan ajoittuvia muinaisjäänköksiä, kuten hiili- ja tervahautoja sekä puolustusvarustuksia. Maastomallista on mahdollista havaita myös esihistoriallisia muinaisjäänköksiä kuten pyyntikuoppia ja asumuspainanteita. Laserkeilausaineiston avulla tässä muinaisjäänkösinventoinnissa löydettiin kiinteät muinaisjäänkökset (raportin kohde 4) *Tervahaudausuo*, (8) *Vihvilänlampi 1*, (10) *Vihvilänlampi 3*, (11) *Kurkela* ja (12) *Saarikko E*. Kaikki edellä mainitut ovat historialliseen aikaan ajoittuvia tervahautoja. Entuudestaan tunnetut kiinteät muinaisjäänkökset (5) *Valtionkangas 2*, (7) *Pohoslahti* ja (13) *Ryyhtölä Säynelampi* näkyvät myös laadituissa maastomalleissa.



Voimajohtolinja Hankasalmen Halttulassa, Mikonlammen koillispuolelle. Länteen.

Länsipäässään voimajohtolinja kulkee Päijänteen yli. Muinais-Päijänteen korkein ranta on linjan tasalla nykyisellä n. 102 m korkeustasolla. Korkein ihmisasutuksen aikainen, Ancylusjärven rantataso on alueella n. 110 m korkeustasolla. Voimajohtolinjalla voi siis Päijänteen lähialueella sijaita rantasidonnaisia, esihistoriallisia muinaisjäänköksiä nykyisen rannan ja n. 110 m korkeustason välisillä alueilla. Jyväskylän itäpuolella, Lievestuoreen järven eteläpuolella, Hohossa on Muinais-Päijänne ulottunut voimajohtolinjan alueelle ja lyhytaikaisesti myös Niemisjärven alueella, missä Muinais-Päijänne on ollut parisen metriä nykyisen järven tason yläpuolella. Ancylusjärvi on näilläkin alueilla ulottunut n. 8200 eKr. liki 110 m korkeustasolle. Jyväskylän ja Niemisjärven välisellä alueella voimajohtolinja siis kulkee pitkiäkin matkoja muinaisilla rantatasoilla. Idässä, Pieksämäen järvien liepeille ei ole ulottunut mikään tunnettu suurjärvivaihe. Alueen järvet lienevät olleet lähellä nykyistä tasoaan suurimman osan esihistoriallista aikaa, joten rantasidon-

naisia muinaisjäänöksiä voi voimajohtolinjalta löytää vain kohdissa missä linja kulkee aivan nykyisten vesien tuntumassa. Voimajohtolinjan itäpäässä, Joroisten Huutokosken sähköaseman tienoolla, muinainen Saimaa on ulottunut korkeimmillaan n. 92 m tasolle. Huutokoskella voimajohtolinja päättyy noin 100 metrin korkeustasolle. Muinais-Saimaa ei ole siis koskaan yltänyt linjan itäpään alueelle, kuten ei myöskään ihmisasutuksen aikainen Ancylusjärvi.

Voimajohtolinjan reitti käytiin kokonaisuudessaan läpi 1960-70-luvuilla laadittujen peruskarttojen ja 1840-50-luvuilla laadittujen pitäjänkarttojen avulla. 1700- 1800-luvulla laaditut isojakokartat tarkastettiin Hankasalmen Niemisjärveltä, Läsänkylän ja Halttulan kylien alueilta (tarkastetut vanhat kartat, katso [Lähteet](#)). Pitäjänkarttojen ja isojakokarttojen avulla paikannettiin tämän raportin kohteet (2) *Pukkila* sekä (14) *Niemelä*. Molemmat ovat historialliseen aikaan ajoittuvia talotontteja, ensiksi mainittu on kiinteä muinaisjäänös ja jälkimmäinen on mahdollinen muinaisjäänös.

Muita havaintoja

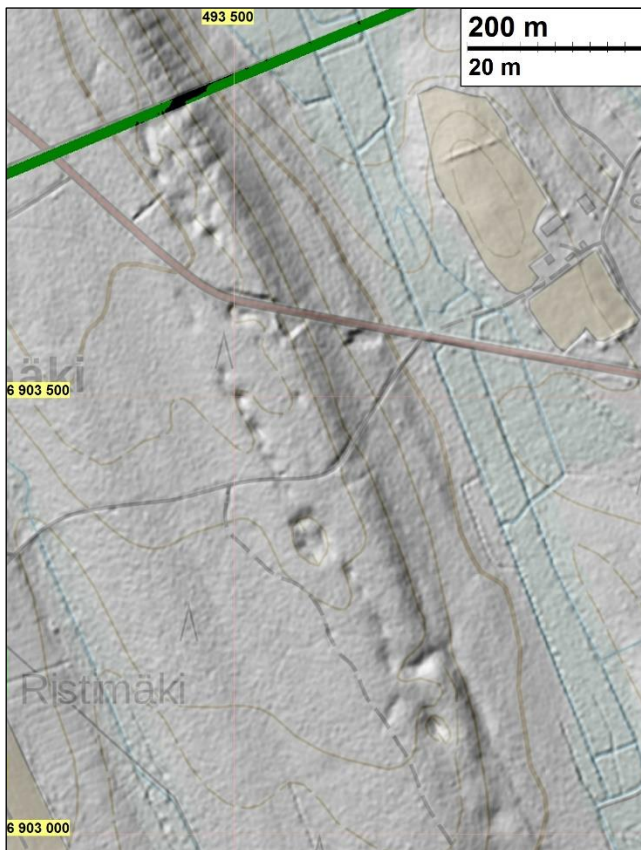
Hankasalmelta, Niemisjärven Halttulasta, Peltoharjunkankaan laen länsipuolella havaittiin kaksi kuoppaa. Noin kymmenen metrin etäisyydellä toisistaan sijaitsevat kuopat ovat kooltaan 3 x 2 m (N 6902182 E 469288) ja 2 x 1,5 m. Molempien kuoppien syvyydet ovat noin 0,8 metriä. Molempien kuoppien ympärillä on matalat maavallit. Vanhoilla kartoilla (1800-luvun alun isojakokartat, v. 1846 pitäjänkartta, v. 1972 peruskartta) paikalle ei ole merkattu rakennuksia tai muutakaan sellaista, mikä selittäisi kuopat. Kuopat tulkittiin kellarikuoppien jäännöksiksi, eivätkä ne ole kiinteitä muinaisjäänöksiä tai muita suojeltavia kohteita. Kartat raportin kohteen [3 Peltoharjunkangas](#) yhteydessä.



Mahdollinen kellarikuoppa (ei kiinteä muinaisjäänös) Hankasalmen Niemisjärvellä. Toinen samanlainen sijaitsee noin 10 m kuvassa näkyvän kuopan takana, pienten kuusten kohdalla.

Pieksämäen Ristimäellä, kaakko-luode suuntaisen harjun itälaidalla, on Maanmittauslaitoksen laserkeilausaineistosta tehdystä maastomallista nähtävissä useita epämääräisiä painanteita (linjan eteläpuolella oleva painanne N 6903738 E 493410). Painanteet sijoittuvat Ristimäen laen itälaidalle, noin 750 metrin matkalle. Painanteita tarkastettiin maastossa, missä ne todettiin luonnonmuodostumiksi. Muutama lähinnä tietä oleva painanne voi tosin olla hiekanotossa syntynyt. Suurimmat painanteet ovat yli 40 x 30 metrin kokoisia ja yli kaksi metriä syviä. Painanteet ovat

liian suuria ollakseen esim. kivikautisia asumuspainanteita – myöskään muutamasta painanteeseen tehdystä koekuopasta ei havaittu jälkiä ihmistoiminnasta. Paikka ei ole kiinteä muinaisjäännös tai muu suojelukohde.



Vasen: laserkeilausaineiston avulla laaditussa maastomallissa Ristimäellä sijaitsevat kuopat erottuvat hyvin selvästi. Alla: luontainen kuoppa Ristimäen itäosassa. Lounaaseen.



Pieksämäen Palokin pohjoisosan niemessä, suoraan linjan alla sijaitsee kellarin tms. jäänteet (N 6905569 E 500798). Paikalla on noin 4 x 2 metrin kokoinen ja noin 1,5 m syvyinen kuoppa. Kuopan reunat ovat teräväpiirteiset, joten se ei voi olla kovin vanha. Kuopan laidalle tehty koekuoppa tukee tätä tulkintaa – maa-aines on sekoittunutta, eikä siinä ole huuhtoumakerrosta. Kohde ei ole kiinteä muinaisjäännös tai muu suojelukohde. Kartta raportin kohteen [15 Palokki](#) yhteydessä.



Kellarikuoppa Palokin pohjoisosan niemessä, linjan alla. Kuoppa lapion vasemmalla puolella Länteen.

Tulos

Jyväskylän Hämeenlahden ja Joroisten Huutokosken väliseltä voimajohtolinjalta (ja sen välittömästä läheisyydestä) tunnettiin entuudestaan viisi kiinteää muinaisjäännöstä. Esihistoriallinen asuinpaikka (raportin kohdenro 1) *Leppälahden kesäsiirtola* sijaitsee Jyväskylässä. Pieksämäeltä tunnetaan yksi kivikautinen asuinpaikka (6) *Siilinsalmi* sekä kaksi historiallisen ajan tervahautaa (5) *Valtionkangas 2* ja (7) *Pohoslampi*. Historialliseen aikaan ajoittuva raudanvalmistuspaikka (13) *Ryyhtölä Säynelampi* sijaitsee puolestaan Joroisissa.

Voimajohtolinjan muinaisjäännösinventoinnissa löydettiin kahdeksan uutta kiinteää muinaisjäännöstä. Hankasalmelta löydettiin kaksi historiallisen ajan muinaisjäännöstä (2) *Pukkila* ja (3) *Peltoharjunkangas*. Ensiksi mainittu on talotontti ja jälkimmäinen hiilihauta. Pieksämäeltä löydettiin neljä historiallisen ajan tervahautaa (4) *Tervahaudansuo*, (8) *Vihvilänlampi 1*, (9) *Vihvilänlampi 2* ja (10) *Vihvilänlampi 3*. Joroisista löydettiin kaksi tervahautaa (11) *Kurkela* ja (12) *Saarikko E*. Lisäksi Hankasalmelta löydettiin mahdollinen muinaisjäännös, historialliseen aikaan ajoittuva talonpaikka (14) *Niemiä*. Lisäksi Pieksämäeltä löydettiin vähäisiä merkkejä kivikautisesta toiminnasta: kohde (15) *Palokki* on irtolöytö.

Voimajohtolinjalla ja sen välittömässä läheisyydessä sijaitsee muinaisjäännösinventoinnin perusteella 13 kiinteää muinaisjäännöstä (joista Jyväskylässä 1 kpl, Hankasalmella 2 kpl, Pieksämäellä 7 kpl ja Joroisissa 3 kpl), yksi mahdollinen muinaisjäännös (Hankasalmi) sekä yksi irtolöytökohde (Pieksämäki).

29.12.2016

Teemu Tiainen



Voimajohtolinjaa Pieksämäen Ristimäen itäosasta kohti Perkainjokilaaksoa. Koilliseen.

Lähteet

Arkistolähteet:

Becker, Gustaf von 1837 (perustuu vuoden 1786 mittauksiin). Chartae delen öfver Hemmanens No 1 och 2 ägor i Halttula by, Kangasniemi Socken St Michels Härad och Michels Län. Maanmittaushallituksen uudistusarkisto. Kansallisarkisto.

Hertell, Esa 2015. KMO Kulttuuriperintöinventointi Hämeessä, Kaakkois-Suomessa ja Savossa kesällä 2015. Metsähallitus, Metsätalous.

Jussila, Timo ja Sepänmaa, Timo 2010. Joroinen. Kotkatharju-Valvatus osayleiskaava-alueen muinaisjäännösinventointi 2010. Mikrolitti Oy.

Nordenstreng, N. 1840. Charta Delen öfver Hemmanens No 3 Haltula och 3 i Oxala samt No 3 i Synsiälä By af Kangasniemi Socken St Michels Härad och Län. Maanmittaushallituksen uudistusarkisto. Kansallisarkisto.

Pitäjänpitkätie, Maanmittaushallituksen historiallinen kartta-arkisto. Kansallisarkisto.

Jyväskylä 3212 08 v. 1845.

Laukaa 3212 11+10 + 3214 02 v.1845.

Toivakka 3212 11 1840-luku.

Hankasalmi 3214 02 + 01, 3214 05 ja 3214 08 v.1846.

Kangasniemi 3214 05 ja 3214 08+09 v. 1844-48.

Pieksämäki 3212 05+08, 3214 11, 3232 02, 3232 05, 3232 08+07 v. 1852-53.

Joroinen 3232 11 v. 1854.

Painetut lähteet:

Vanhat peruskartat, Maanmittaushallitus:

Karttalehti 3212 08 Vaajakoski v. 1963.

Karttalehti 3212 11 Lievestuore v. 1963.

Karttalehti 3214 02 Niemisjärvi v. 1972 ja 1989.

Karttalehti 3214 05 Pyyaho v. 1972 ja 1989.

Karttalehti 3214 08 Ruokomäki v. 1972.

Karttalehti 3214 11 Niskakoski v. 1972.

Karttalehti 3232 02 Naarajärvi v. 1973.

Karttalehti 3232 05 Pyhitty v. 1973.

Karttalehti 3232 08 Maavesi v. 1973.

Karttalehti 3232 11 Huutokoski v. 1973.

Muinaisjäännökst

1 JYVÄSKYLÄ LEPPÄLAHDEN KESÄSIIRTOLA

Mjtunnus: 180010020
 Status: kiinteä muinaisjäännös (SM)
 Ajoitus: kivi/pronssikautinen
 Laji: asuinpaikat

Koordin: N: 6897 907 E: 445 451 Z: 84
 X: 6900 800 Y: 3445 600

Tutkijat: Sepänmaa T 1987 inventointi, Kankaanpää J 2002 kaivaus, Jussila & Sepänmaa 2012 inventointi, Tiainen & Sepänmaa 2016 inventointi.

Sijainti: Paikka sijaitsee Jyväskylän kirkosta 11,3 km itään

Huomiot: Muinaisjäännösrekisteri:
 Kohde sijaitsee Leppäveden itärannalla, Leppälahden seisakkeelta ja rautatiestä runsaat 3 km etelälounaaseen. Leppäveden kesäsiirtolan/leirintäalueen pihamaalta, loivasti etelään viettävältä hiekkakankaalta on asuinpaikkalöytöjä. Kesäsiirtolan koillislaidalla sijaitsee luontainen kivikko, josta on löytynyt litteä reikäkivi (Jyv. Semin. kok. 1474).

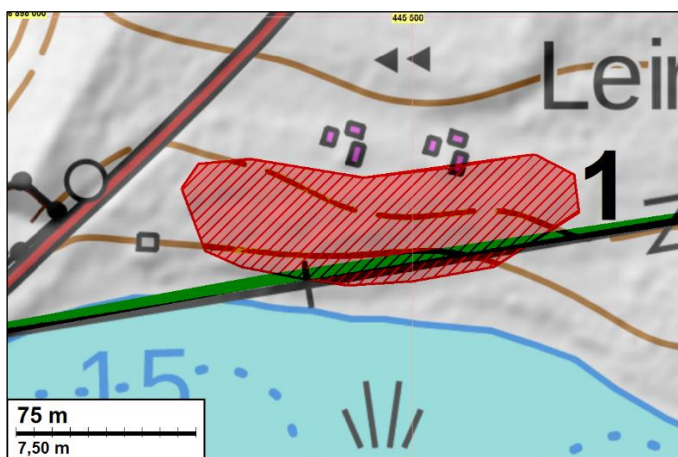
Asuinpaikalla on tehty koekaivauksia v. 2002. Korkeutensa (85-87 m mpy) ja keramiikkalöytöjen perusteella asuinpaikka voisi olla varhaismetallikautinen.

Jussila & Sepänmaa 2012:

Ei uusia havaintoja. rajaus muinaisjäännösrekisterin mukaan.

Tiainen & Sepänmaa 2016:

Keski-Suomen museo edellytti voimajohtohanketta koskevassa lausunnossaan 16.9.2016 seuraavaa: ”Voimajohtolinja kulkee Leppälahden kesäsiirtola -nimisen (mj.rekisterin tunnus 180020020) kivikautisen asuinpaikan alueen läpi. Tämän muinaismuistolaila (1963/295) suojellun kiinteän muinaisjäännöksen kohdalla tulee tehdä museoviranomaisen kanssa maastokatselmus ennen tarkempia hankesuunnitelmia”. Paikkaa ei tarkastettu tämän inventoinnin yhteydessä.



Muinaisjäännösalue on merkattu punaisella värillä, voimajohtolinja vihreällä viivalla.

2 HANKASALMI PUKKILA

Mjtunnus: uusi kohde
 Status: kiinteä muinaisjäännös (SM)
 Ajoitus: historiallinen
 Laji: talotontti

Koordin: N: 6902 241 E: 467 482
 P: 6905 135 I: 3467 639

Tutkijat: Tiainen & Sepänmaa 2016 inventointi

Sijainti: Paikka sijaitsee Hankasalmen kirkosta noin 15,5 km etelälounaaseen.

Huomiot: Tiainen & Sepänmaa 2016:
 Niemisjärven Läsänkylässä sijainnut vanha talotontti paikannettiin vuonna 1840 laaditusta isojakokartasta (Nordenstreng). Isojakokartalle on merkattu talotontti, joka sijoittuu nykyiseen peltoon ja näyttää jatkuvan silloisen (edelleen käytössä oleva) kiinteistörajan länsipuolelle. Maastossa peltoon paikantuvasta talotontista ei havaittu mitään merkkejä – pelto oli heinällä, eikä sille tehty koekuoppia.

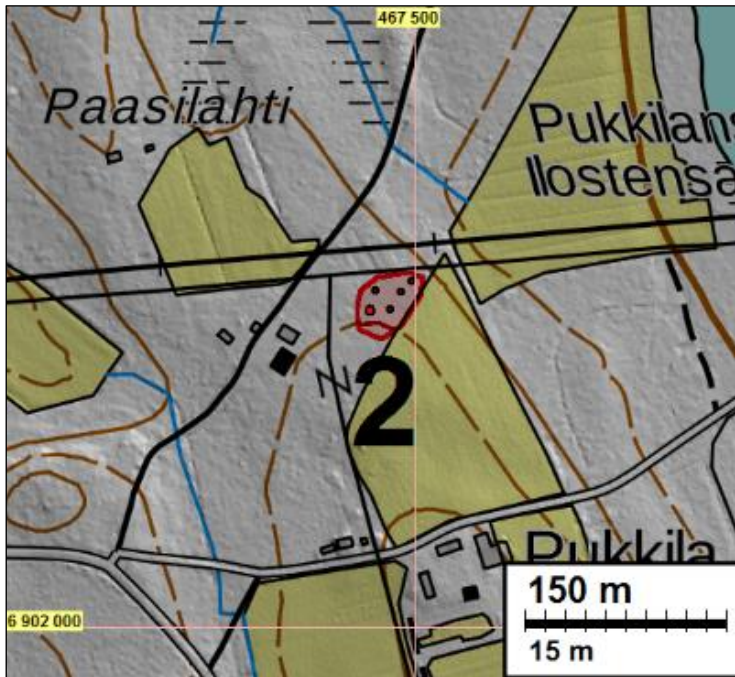
Pellon länsipuolisesta metsästä sen sijaan havaittiin neljä raivausröykkiötä (N 6902237 E 467482, N 6902250 E 467490, N 6902258 E 467498 ja N 6902251 E 467471) sekä pienen rakennuksen perustus (N 6902236 E 467467). Raivausröykkiöt ovat pyöreähköjä ja matalia. Röykkiöiden halkaisija vaihteli 1,5 ja 4 metrin välillä ja kaikkien korkeus on alle 0,5 m. Rakennuksen perustus on neliömäinen, noin 4 x 4 metrin kokoinen ja noin 40 cm korkea. Rakennuksen jäänteet ovat paksun sammal/humuskerroksen peitossa – ainakin osa perustuksesta on tehty kivistä. Pellon ja sen länsipuoleisen metsän rajalla on hajanainen kiviaita. Kyseessä voi olla myös pellon kohdalla olleen talotontin rakennuskiviä, mitkä on lykätty pois pellolta.

Maastossa havaittujen rakenteiden kohdalle ei ole vuosien 1846 pitäjänkartalla tai 1972 peruskartalla merkattu rakennuksia tms. Kohde on kiinteä muinaisjäännös, minkä rajausta perustuu havaittuihin raivausröykkiöihin sekä rakennuksen perustukseen.

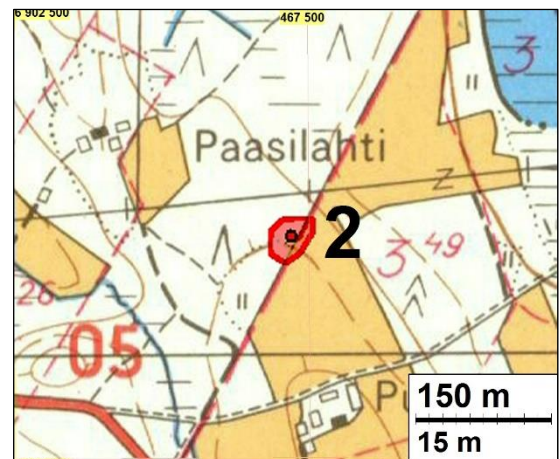
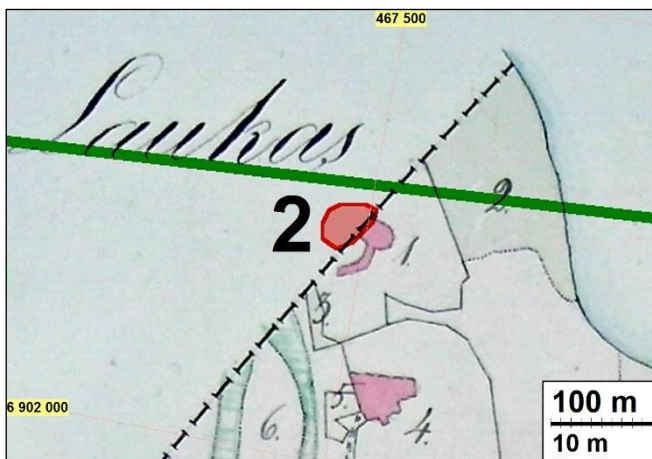
Nykyisen voimajohtolinjan ja sitä lähinnä olevan raivausröykkiön välinen etäisyys on noin 11 metriä.



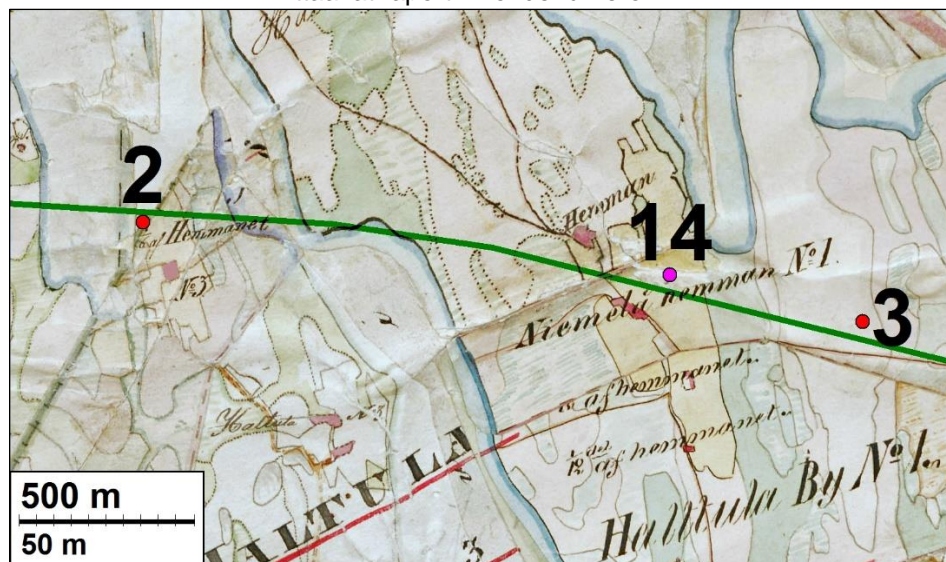
Vanha talotontti (Pukkila) paikantuu pellolle ja metsään. Pohjoiseen.



Vasen: Muinaisjäännösalue on merkattu punaisella värillä. Pienemmät punaiset pisteet merkkavat raivausröykkiöiden kohtia, suurin punainen piste pieneen rakennuksen perustusta. Alavasen: ote vuoden 1840 isojakokartasta (Nordenstreng). Karttaan on merkattu uusittava voimajohtolinja vihreällä viivalla ja muinaisjäännösalue punaisella. Alaoikea: ote vuoden 1972 peruskartasta. Karttaan on merkattu muinaisjäännösalue punaisella.



Alla ote vuoden 1846 pitäjänkartasta. Karttaan on merkattu uusittava voimajohtolinja vihreällä viivalla ja muinaisjäännökset punaisilla pallοilla ja mahdollinen muinaisjäännös vaalean punaisella pallolla. Numerot viittaavat raportin kohdenumeroihin.





Lapion pystyssä pienen rakennuksen perustuksen keskellä. Luoteeseen.



Timo Sepänmaa dokumentoi metsästä löydettyä raivausröykkiötä. Luoteeseen.

3 HANKASALMI PELTOHARJUNKANGAS

Mjtunnus: uusi kohde
 Status: kiinteä muinaisjäänös (SM)
 Ajoitus: historiallinen
 Laji: hiilihauta

Koordin: N: 6902 232 E: 469 452
 P: 6905 126 I: 3469 610

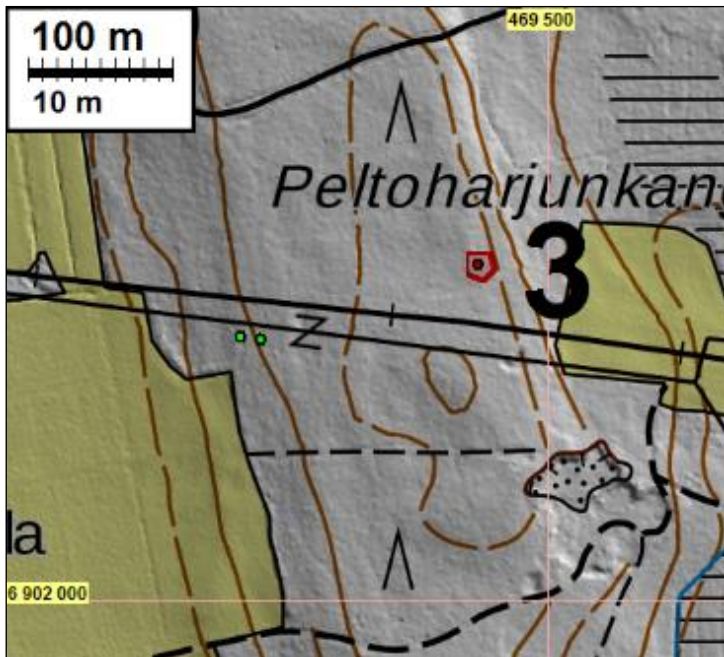
Tutkijat: Tiainen & Sepänmaa 2016 inventointi

Sijainti: Paikka sijaitsee Hankasalmen kirkosta noin 15,3 km etelään.

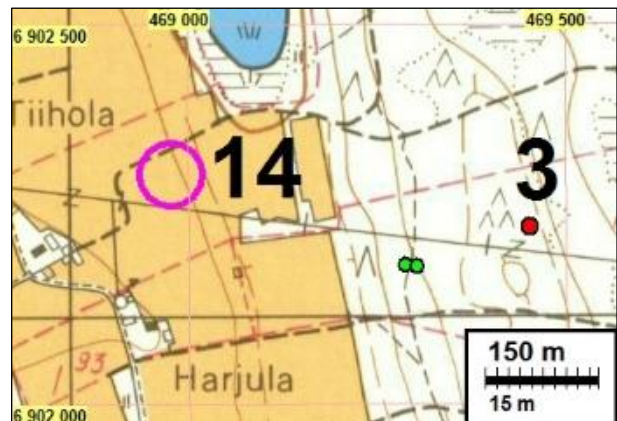
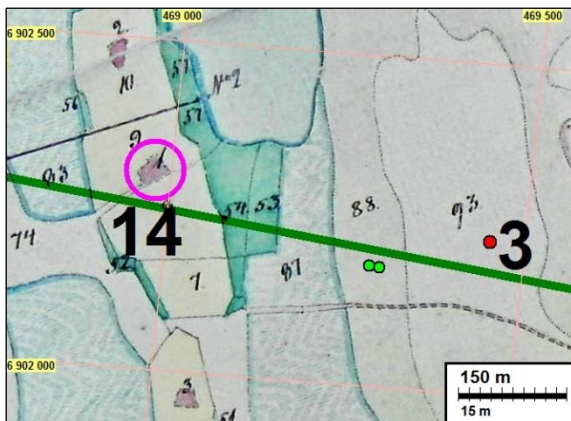
Huomiot: Tiainen & Sepänmaa 2016:
 Niemisjärven Halttulasta, Peltoharjunkankaan laen itäosassa sijaitsee halkaisijaltaan noin kaksi metrin kuoppa. Kuopan ympärillä on matalat, liki 2 m leveät vallit. Noin 70 cm syvän kuopan pohjalla on neliömäinen (noin 50 x 40 cm) painanne. Kuopan pohjalle tehdystä koekuopasta kunnakerroksen alta paljastui voimakkaan nokinen kivinen hiekka kerros. Havaittu kuoppajäänös tulkittiin hiilihaudaksi. Toi-

saalta kuopan pohjalla oleva neliömäinen painanne voisi olla myös tervahaudan keruustian paikka, mutta sellaiseksi se on kovin pieni.

Hiilihaudan ja nykyisen voimajohtolinjan välinen etäisyys on noin 45 metriä.



Vasen: Muinaisjäännösalue on merkattu punaisella voimajohtolinjan pohjoispuolelle. Välittömästi linjan eteläpuolelle merkattu kaksi kirkkaan vihreää pistettä osoittavat kahden maakellarin paikat, jotka eivät ole muinaisjäännöksiä tai muita suojeltavia kohteita. Alavasen: ote 1837vuoden isojakokartasta (Becker, Gustaf von). Kartalle on merkattu kiinteä uusittava voimajohtolinja vihreällä viivalla, raportin kohde 3 (kiinteä muinaisjäännös) ja 14 (mahdollinen muinaisjäännös) sekä edellä mainitut kellari-kuopat. Alaoikea: ote vuoden 1972 peruskartasta. Kartalle on lisätty samat merkinnät kuin vieressä olevaan karttaan.



Hiilihauta tai pieni keskussäiliöllinen tervahauta Hankasalmen Niemisjärvellä. Kaakkoon.

4 PIEKSÄMÄKI TERVAHAUDANSUO

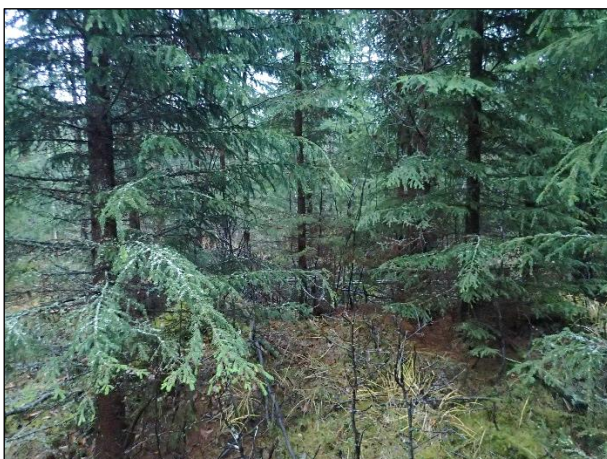
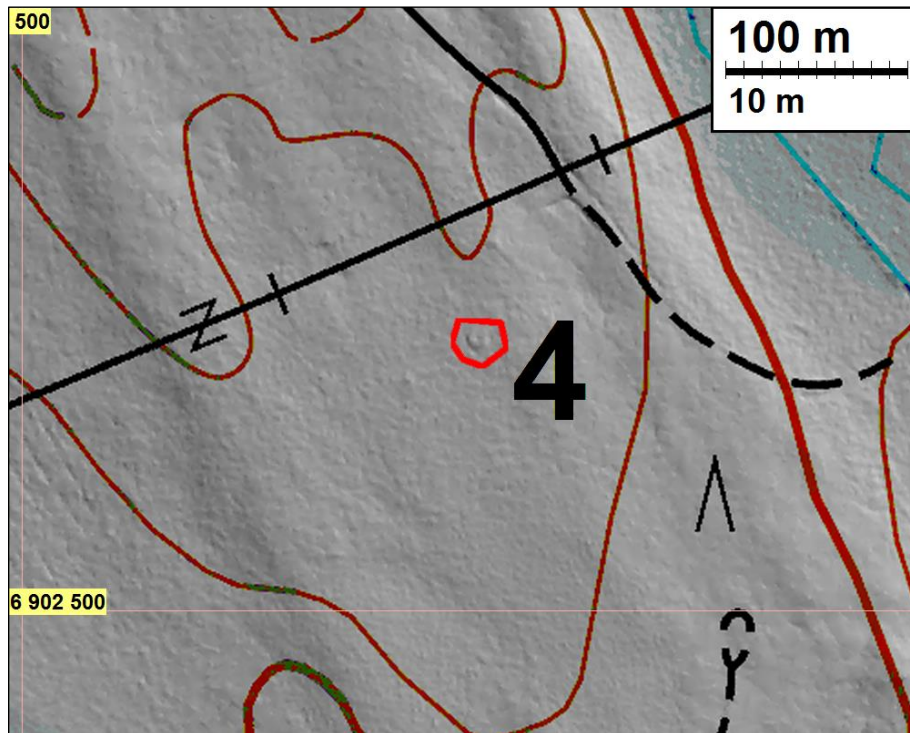
Mjtunnus: uusi kohde
 Status: kiinteä muinaisjäännös (SM)
 Ajoitus: historiallinen
 Laji: tervahauta

Koordin: N: 6902 650 E: 490 751
 P: 6905 544 I: 3490 918

Tutkijat: Tiainen & Sepänmaa 2016 inventointi

Sijainti: Paikka sijaitsee Pieksämäen rautatieasemasta 18,6 km länsilounaaseen.

Huomiot: Tiainen & Sepänmaa 2016:
 Paikalla sijaitsee halkaisijaltaan noin 10 metrin tervahauta, josta vallin osuus on noin 2,3 m. Tervahaudan vallissa oleva halliaukko aukeaa etelälounaaseen. Tervahauta sijaitsee tiheässä nuorehkoissa kuusikossa, kivisessä maaperässä.



Yllä: Muinaisjäännösalue on rajattu punaisella viivalla voimajohtolinjan eteläpuolelle. Tervahauta erottuu selvästi Maanmittaushallituksen laserkeilausaineiston avulla laaditussa maastomallissa mj-alueen sisällä. *Vasen:* Tervahaudan valli on kuvan etualalla, haudan keskiosa kuvan keskellä. Itään.

5 PIEKSÄMÄKI VALTIONKANGAS 2

Mjtunnus: 1000029239
 Status: kiinteä muinaisjäännös (SM)
 Ajoitus: historiallinen
 Laji: tervahauta

Koordin: N: 6904 644 E: 495 268 Z: 120
 P: 6907 539 I: 3495 437

Tutkijat: Esa Hertell 2015 inventointi, Tiainen & Sepänmaa 2016 inventointi

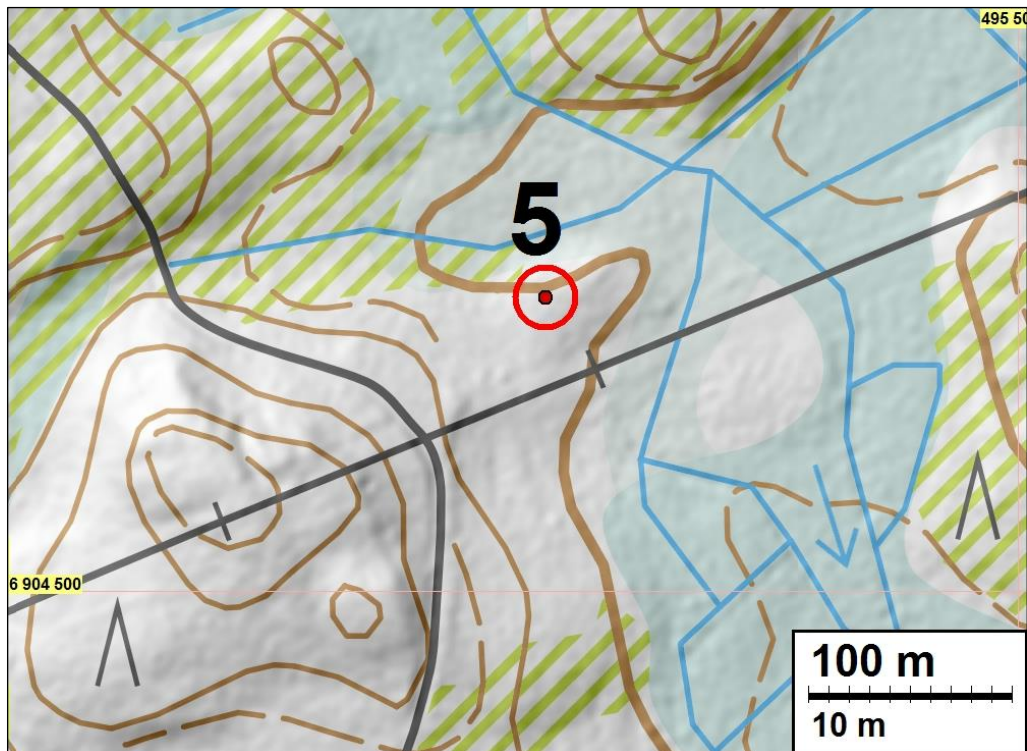
Sijainti: Paikka sijaitsee Pieksämäen rautatieasemasta 13,7 km länsilounaaseen.

Huomiot: Muinaisjäännösrekisteri:

Kohde sijaitsee Naarajärven hautausmaalta noin 7 km länsilounaaseen ja Pieni-Perkai-järveltä noin 0,4 km luoteeseen. Mäen koillispuolella melko tasaisella harjanteella, sähkölinjasta noin 40 m pohjoiseen, on neliskulmainen kuoppajäännös. Sen koko on vallilta vallille noin 3x3 m. Varsinaisen kuopan koko on noin 1,5x1,5 m. Kyseessä on pieni hiilimiilu tai tervahauta. Alue on mäntyvaltaista kangasta.

Tiainen & Sepänmaa 2016:

Kohdetta ei tarkastettu tämän inventoinnin yhteydessä. Paikalla sijaitseva terva/hiilihauta on dokumentoitu vuonna 2015 (Hertell). Voimajohtolinjan ja terva/hiilihaudan välinen etäisyys on noin 43 metriä.



Kiinteä muinaisjäännös on punaisen pisteen kohdalla voimajohtolinjan pohjoispuolella.

6 PIEKSÄMÄKI SIILINSALMI

Mjtunnus: 594010003
 Status: kiinteä muinaisjäännös (SM)
 Ajoitus: kivikautinen
 Laji: asuinpaikat

Koordin: N: 6905 255 E: 503 028 Z: 113
 P: 6908 150 I: 3503 200

Tutkijat: Timo Jussila 1983 inventointi, Esa Laukkanen 1988 tarkastus, Petro Pesonen 2005 tarkastus, Tiainen & Sepänmaa 2016 inventointi

Sijainti: Pieksämäen rautatieasemasta 6 km länsilounaaseen.

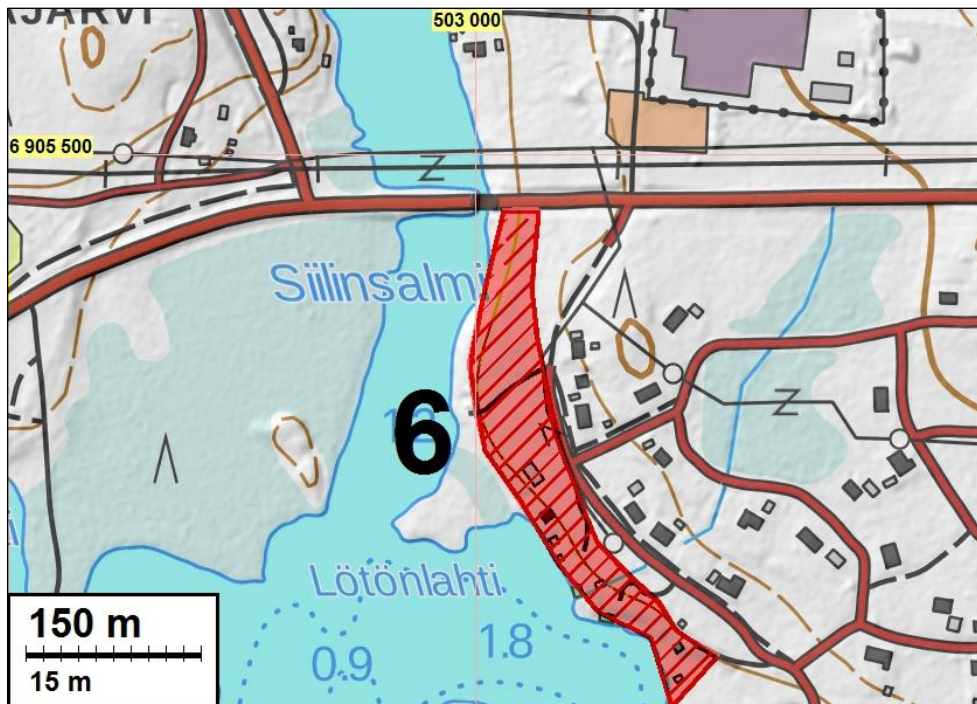
Huomiot: Muinaisjäännösrekisteri:

Asuinpaikka sijaitsee Pieksämäki - Jyväskylä tien eteläpuolella, noin 300 m:n matkalla Siilinsalmen itärannalla, hiekkakankaalla. Asuinpaikka-alueen pohjoispäässä on kaksi asumuksen pohjaa. Asuinpaikan eteläpuoli on osittain tuhoutunut.

Tiainen & Sepänmaa 2016:

Paikalla sijaitseva kivikautinen asuinpaikka rajautuu vt 23:n eteläpuolelle – uudistettava voimajohtolinja kulkee tien pohjoispuolella. Siilinsalmen ranta-aluetta tarkastettiin tämän inventoinnin yhteydessä vain tien pohjoispuolelta, eikä muinaisjäännösalueen todettu jatkuvan sinne saakka.

Nykyisen voimajohtolinjan ja entuudestaan rajatun muinaisjäännösalueen välinen etäisyys on noin 38 metriä. Voimajohtolinjan ja muinaisjäännösalueella sijaitsevan lähimmän asumuspainanteen välinen etäisyys on noin 93 metriä.



Muinaisjäännösalue on merkattu punaisella värillä vt 23:n eteläpuolelle, Siilinsalmen itärannalle. Uudistettava voimajohtolinja sijoittuu vt 23:n pohjoispuolelle.

7 PIEKSÄMÄKI POHOSLAHTI

Mjtunnus: 1000029242
 Status: kiinteä muinaisjäännös (SM)
 Ajoitus: historiallinen
 Laji: tervahauta

Koordin: N: 6905 513 E: 514 241 Z: 121
 P: 6908 408 I: 3514 417

Tutkijat: Esa Hertell 2015 inventointi, Tiainen & Sepänmaa 2016 inventointi

Sijainti: Paikka sijaitsee Pieksämäen rautatieasemasta 6,1 itäkaakkoon.

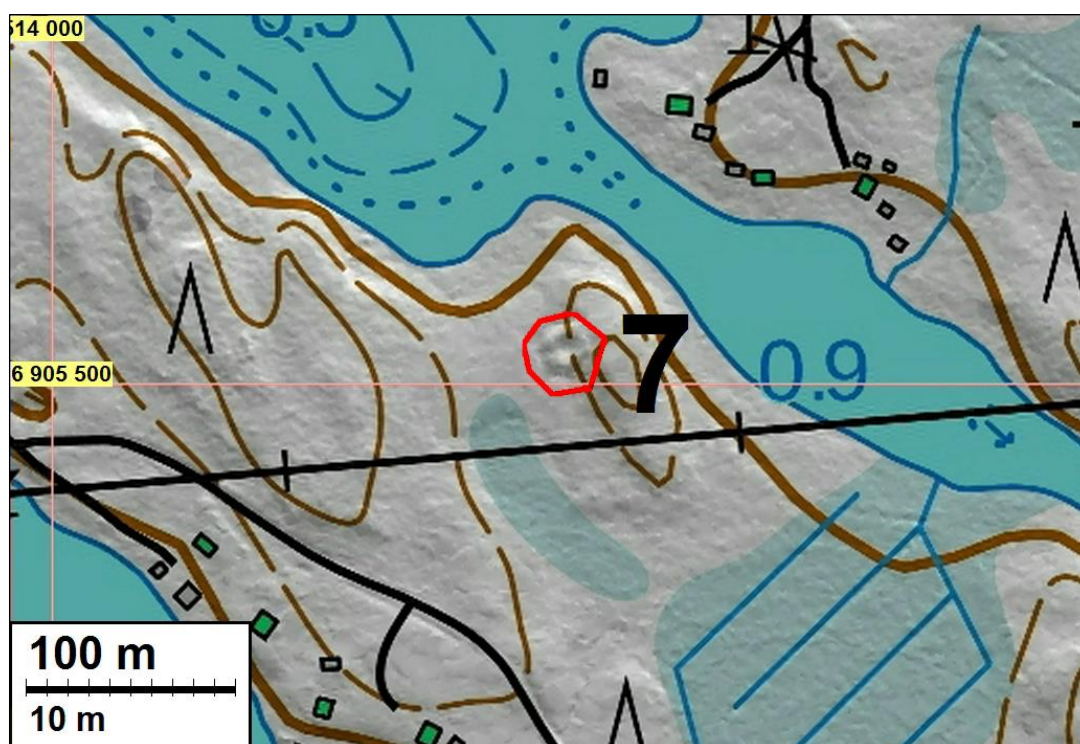
Huomiot: Muinaisjäännösrekisteri:

Kohde sijaitsee Pieksämäen hautausmaalta noin 6,9 km itäkaakkoon Ruokojärven Pohoslahden etelärannalla. Pienen mäen länsireunalla on valtava tervahauta korkeine valleineen. Haudan halkaisija on noin 15 m ja syvyys noin 3 m. Tervahauta kasvaa tuuheaa lehtipuuvesakkoa ja pensaikkoa, mutta muuten alueen puusto on mäntyvaltaista. Tervahaudasta noin 60 m länsiluoteeseen on neliönmuotoinen valillinen kuoppajäännös, joka saattaa liittyä suureen tervahautaan. Kuopan koko on noin 2,5x2,5 m ja syvyys 0,5 m.

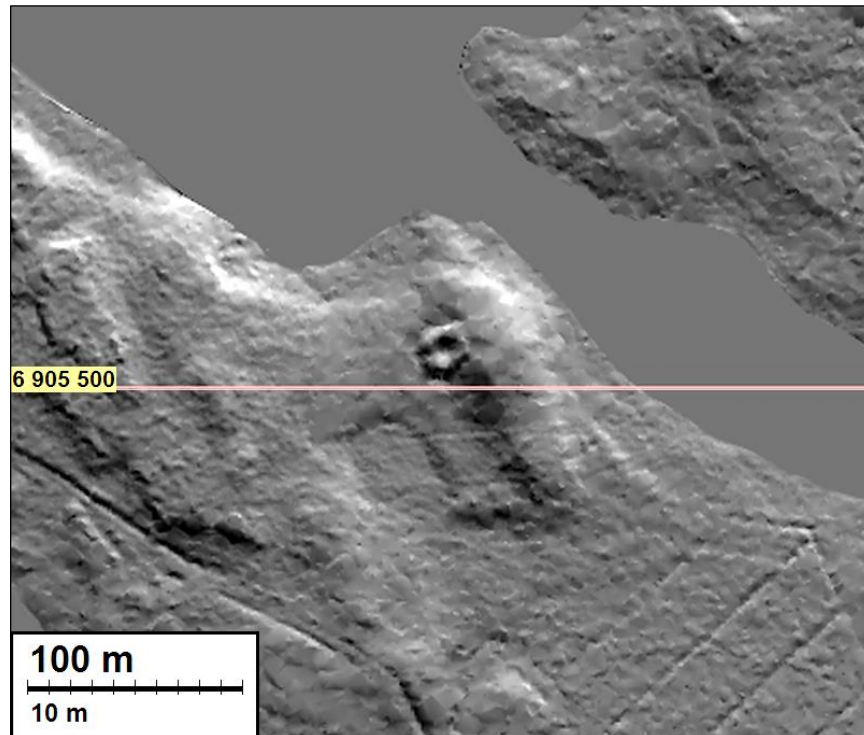
Tiainen & Sepänmaa 2016:

Muinaisjäännösrekisterin tiedot pitävät paikkansa. Tervahaudan kokoa ja sijaintitietoa on tarkennettu hieman Maanmittauslaitoksen laserkeilausaineistosta laaditun maastomallin avulla sekä maastohavaintojen perusteella. Tervahaudan halkaisija on (valleineen) noin 23 metriä.

Tervahaudan etelälaidan ja nykyisen voimajohtolinjan välinen etäisyys on noin 34 metriä.



Yllä: muinaisjäännösalue on rajattu punaisella viivalla voimajohtolinjan pohjoispuolelle. *Alla:* suurikokoinen tervahauta erottuu selvästi Maanmittaushallituksen laserkeilausaineiston avulla laaditussa maastomallissa



Timo Sepänmaa seisoo tervahaudan itälaidalla. Länteen.

8 PIEKSÄMÄKI VIHVLÄNLAMPI 1

Mjtunnus: uusi kohde
 Status: kiinteä muinaisjäännös (SM)
 Ajoitus: historiallinen
 Laji: tervahauta

Koordin: N: 6905 667 E: 516 194
 P: 6908 562 I: 3516 371

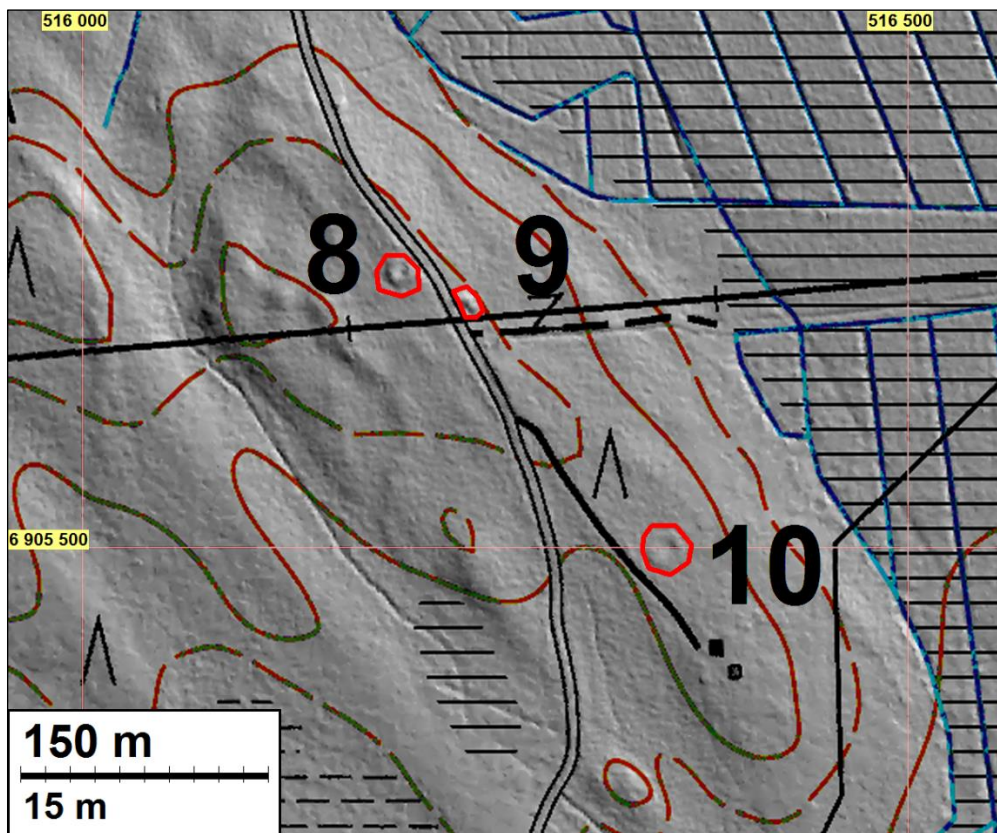
Tutkijat: Tiainen & Sepänmaa 2016 inventointi

Sijainti: Paikka sijaitsee Pieksämäen rautatieasemasta 7,8 km itäkaakkoon.

Huomiot: Tiainen & Sepänmaa 2016:

Pieksämäellä, Ruokojärven pohjoispuolella sijaitsee kolme tervahautaa noin 230 metrin välisellä matkalla. Niistä pohjoisin sijaitsee Harvarannantien länsipuolella. Kyseisen tervahaudan halkaisija on noin 15 m, josta vallin paksuus on noin 2,5-3 m. Tervahaudassa ei havaittu halssiuraa. Sen pohjalla on epämääräinen noin 1,2 x 1,2 m kokoinen painanne, joka on mahdollisesti tervankeräysastian paikka. Tervahaudan itäreunan valli on hajonnut hieman tien teon yhteydessä.

Tervahaudan etelälaidan ja voimajohtolinjan välinen etäisyys on noin 25 m.



Yllä: muinaisjäännösalueet on rajattu punaisella viivalla. Numerot viittaavat raportin kohdenumeroihin. Maanmittaushallituksen laserkeilausaineiston avulla laaditussa maastomallissa näkyvät selvät tervahaudan muodot kohteissa 8 ja 10. *Vasen:* Tervahauta Vihvilänlampi 1. Tervahaudan tien puoleinen valli on tuhoutunut. Itään.

9 PIEKSÄMÄKI VIHVILÄNLAMPI 2

Mjtunnus: uusi kohde
 Status: kiinteä muinaisjäännös (SM)
 Ajoitus: historiallinen
 Laji: tervahauta

Koordin: N: 6905 651 E: 516 232
 P: 6908 546 I: 3516 409

Tutkijat: Tiainen & Sepänmaa 2016 inventointi

Sijainti: Paikka sijaitsee Pieksämäen rautatieasemasta 7,9 km itäkaakkoon.

Huomiot: Tiainen & Sepänmaa 2016:
 Pieksämäellä, Ruokojärven pohjoispuolella sijaitsee kolme tervahautaa noin 230 metrin välisellä matkalla. Näistä keskimäinen sijaitsee välittömästi Harvarannan tien itäpuolella, voimajohtolinjan alla. Tervahaudan länsiosa on tuhoutunut pahoin tien rakentamisen yhteydessä – jäljellä tervahaudasta on arviolta hieman yli puolet. Jäljellä tervahaudasta on sen pohjois-, itä- ja kaakonpuoleista vallia. Tervahaudan halkaisija on ollut arviolta 10-15 m.

Tässä raportissa kyseinen tervahauta luokitellaan kiinteäksi muinaisjäännökseksi. Kohteen voisi tulkita myös tuhoutuneeksi muinaisjäännökseksi. Osin tuhoutunut tervahauta sijaitsee voimajohtolinjan alla ja välittömästi sen pohjoispuolella.

Kartta kohteen [8 yhteydessä](#).



Tervahauta Vihvilänlampi 2. Tervahaudan pohjoisosa on tuhoutunut tien rakentamisen yhteydessä. Lappio on pystyssä tervahaudan keskellä. Kaakkoon.

10 PIEKSÄMÄKI VIHVILÄNLAMPI 3

Mjtunnus: uusi kohde
 Status: kiinteä muinaisjäännös (SM)
 Ajoitus: historiallinen
 Laji: tervahauta

Koordin: N: 6905 500 E: 516 356
 P: 6908 395 I: 3516 533

Tutkijat: Tiainen & Sepänmaa 2016 inventointi

Sijainti: Paikka sijaitsee Pieksämäen rautatieasemasta 8 km itäkaakkoon.

Huomiot: Tiainen & Sepänmaa 2016:
 Pieksämäellä, Ruokojärven pohjoispuolella sijaitsee kolme tervahautaa noin 230 metrin välisellä matkalla. Näistä eteläisin sijaitsee Harvarannantien itäpuolella hoidetussa sekametsässä. Paikalla on laakea tervahauta, jonka halkaisija on valleineen hieman yli 20 metriä. Tervahaudan halssiaukko antaa koilliseen.

Tervahaudan ja nykyisen voimajohtolinjan välinen etäisyys on noin 130 metriä.

Kartta kohteen [8 yhteydessä](#).



Tervahauta Vihvilänlampi 3. Kuvan etualalla haudan halssi. Etelälounaaseen.

11 JOROINEN KURKELA

Mjtunnus: uusi kohde
 Status: kiinteä muinaisjäännös (SM)
 Ajoitus: historiallinen
 Laji: tervahauta

Koordin: N: 6904 457 E: 534 551
 P: 6907 352 I: 3534 735

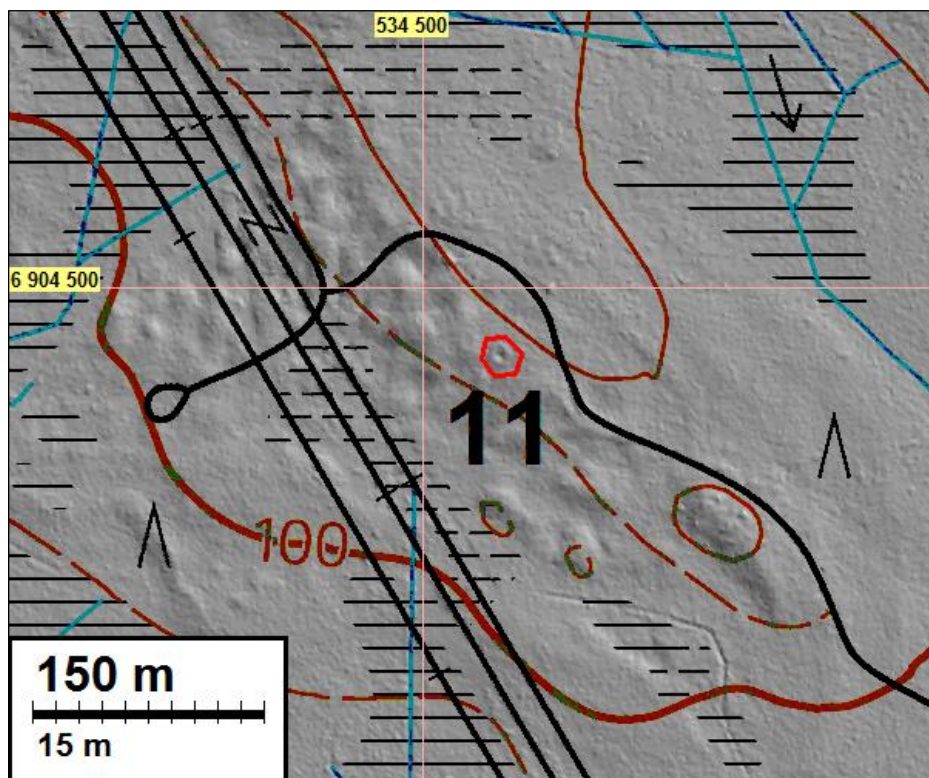
Tutkijat: Tiainen & Sepänmaa 2016 inventointi

Sijainti: Paikka sijaitsee Joroisten kirkosta 13 km luoteeseen.

Huomiot: Tiainen & Sepänmaa 2016:

Joroisten Hallamäessä, voimajohtolinjan itäpuolella sijaitsee tervahauta. Tervahaudan halkaisija on noin 14 m, josta vallin osuus on noin 3 m. Vallin ulkoreunaa kiertää kapea rengasmainen kaivanto. Keskeltä tervahauta on suppilomainen, sen syvyys on noin 1,5 m. Lyhyt halssiura aukeaa länsilounaaseen.

Nykyisen voimajohtolinjan ja tervahaudan välinen etäisyys on noin 83 metriä.



Yllä: muinaisjäännösalue on rajattu punaisella viivalla voimajohtolinjan itäpuolelle. *Vasen:* Tervahauta Joroisten Hallamäessä, linjan itäpuolella. Kuvassa tervahaudan halssiuraa. Koilliseen.

12 JOROINEN SAARIKKO E

Mjtunnus: uusi kohde
 Status: kiinteä muinaisjäännös (SM)
 Ajoitus: historiallinen
 Laji: tervahauta

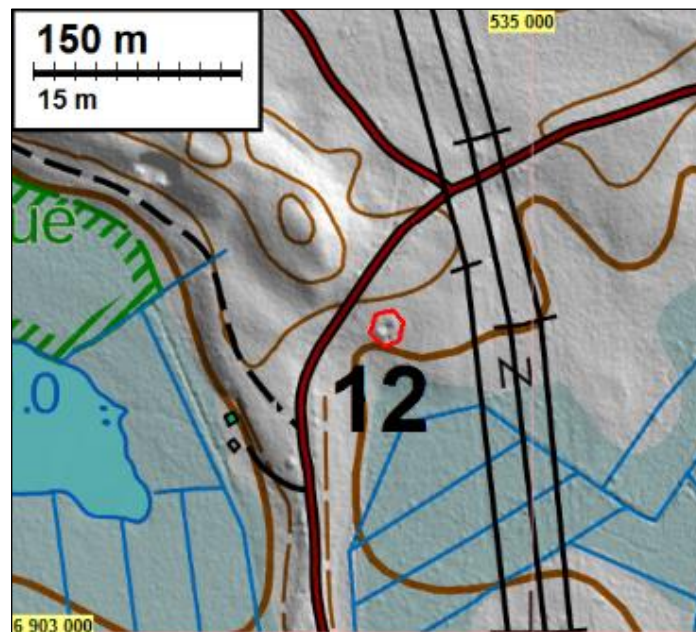
Koordin: N: 6903 221 E: 534 896
 P: 6906 115 I: 3535 081

Tutkijat: Tiainen & Sepänmaa 2016 inventointi

Sijainti: Paikka sijaitsee Joroisten kirkosta 11,8 km luoteeseen.

Huomiot: Tiainen & Sepänmaa 2016:
 Joroisten Hallamäen ja Saarikon välissä, voimajohtolinjan länsipuolella sijaitsee halkaisijaltaan noin 14 m tervahauta. Tervahauta sijoittuu loivasti etelään viettävään rinteeseen siten, että sen pohjoispuolen vallit ovat matalammat (0,5 m) kuin sen eteläpuolen vallit (1 m). Halssiaukko aukeaa etelään.

Tervahaudan ja voimajohtolinjan välinen etäisyys on noin 57 metriä.



Yllä: muinaisjäännösalue on rajattu punaisella viivalla voimajohtolinjan länsipuolella. Vasen: Tervahauta Saarikko E, kuvassa haudan etelään osoittava halssi. Pohjoiseen.

13 JOROINEN RYYHTÖLÄ SÄYNELAMPI

Mjtunnus: 1000014678
 Status: kiinteä muinaisjäänös (SM)
 Ajoitus: historiallinen
 Laji: raudanvalmistuspaikat

Koordin: N: 6901 006 E: 535 195
 X: 6903 899 Y: 3535 380

Tutkijat: Nurminen T 1991 inventointi, Tiainen & Sepänmaa 2016 inventointi

Sijainti: Paikka sijaitsee Joroisten kirkosta 10,05 km luoteeseen.

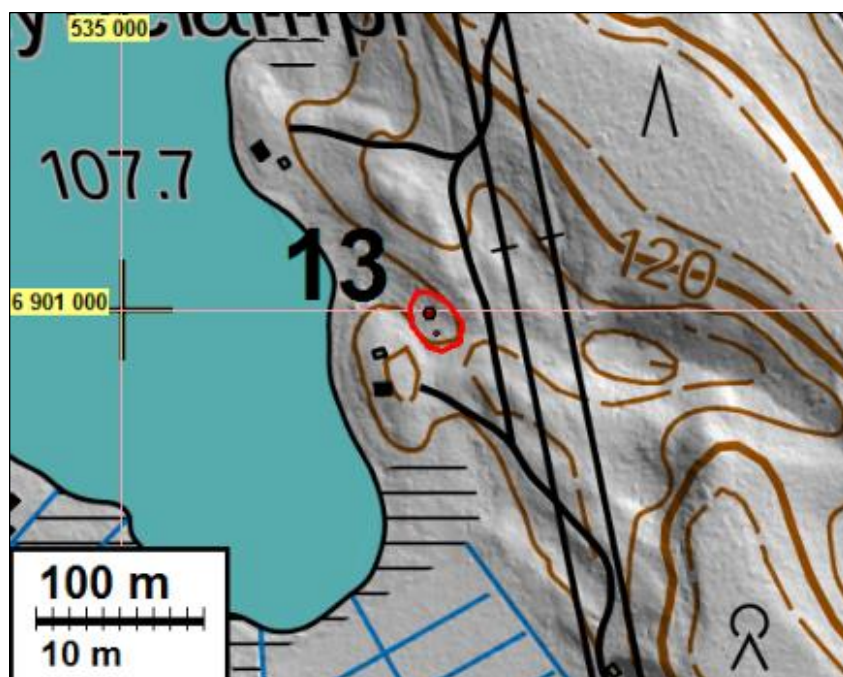
Huomiot: Muinaisjäänösrekisteri:
 Raudanvalmistuspaikka Säynelammen rannan tuntumassa, kesämökistä noin 40 metriä koilliseen. Paikalla on mm. kuoppa, josta suuria kuonamöhkäleitä.

Tiainen & Sepänmaa 2016:

Säynelammen ja voimajohtolinjan välissä sijaitsevan rautahytin kohdalta havaittiin kaksi kuoppaa, josta toinen tulkittiin rautahytiksi ja toinen hiilihaudaksi. Paikalla ei tehty koekuoppia.

Rautahytiksi tulkittu kuoppa (N 6900998 E 535184) on epäselvärajainen, kooltaan noin 3,4 x 1,3 m. Syvyyttä kuopalla on 30-40 cm. Hiilihauta (N 6900986 E 535188) sijaitsee noin 12 m rautahytistä eteläkoilliseen. Hiilihauta on pyöreähkö, halkaisijaltaan noin 3,6 metrinen kuoppa. Inventoinnin aikaan hiilihauta oli peitetty risuilla.

Kohteelle tehtiin muinaisjäänösrajaus. Rautahytin ja voimajohtolinjan välinen etäisyys on noin 50 m. Muinaisjäänösalueen itäreunan ja voimajohtolinjan välinen etäisyys on noin 32 metriä.



Muinaisjäänösalue on rajattu punaisella viivalla. Alueen sisällä olevat pisteet osoittavat rautahytin (pohjoisempi) ja hiilihaudan (eteläisempi) paikat.



Yllä: Ryyhtölä Säynelampi. Kuvan etualalla, risujen alla on hiilihauta. Kuvan taka-alalla Timo Sepänmaa seisoo rautahytin päällä. Pohjoiseen. *Alla:* kuvan etualan rautahytty erottuu epäselvästä matalana painaumanä. Timo Sepänmaan edessä oikealla hiilihauta. Etelään.



mahdolliset muinaisjännökset

14 HANKASALMI NIEMELÄ

Mjtunnus: uusi kohde
 Status: mahdollinen muinaisjännös (S)
 Ajoitus: historiallinen
 Laji: talotontti

Koordin: N: 6902 302 E: 468 978
 P: 6905 196 I: 3469 136

Tutkijat: Tiainen & Sepänmaa 2016 inventointi

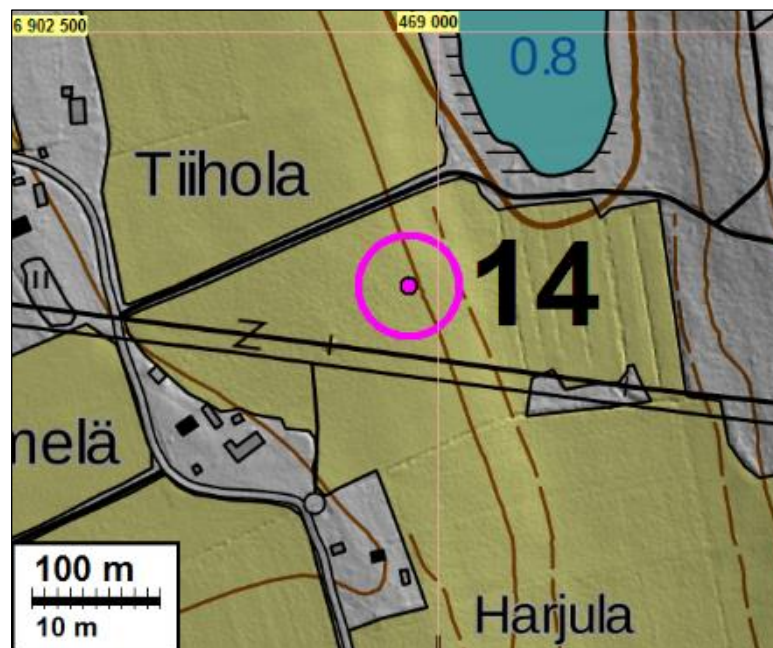
Sijainti: Paikka sijaitsee Hankasalmen kirkosta 15,2 km etelälounaaseen.

Huomiot: Tiainen & Sepänmaa 2016:

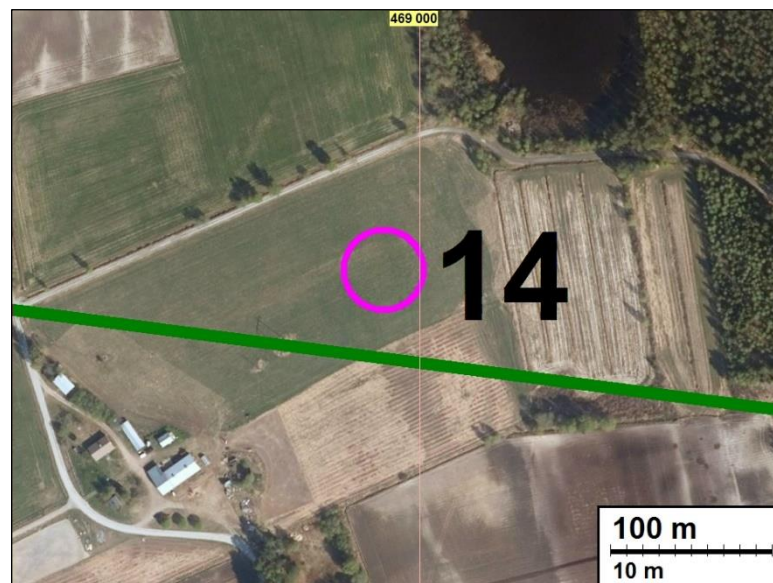
Vuoden 1837 isojakokartalta (Becker, Gustaf von, perustuu vuoden 1786 mittaukseen) paikannettu talotontti sijaitsee Niemisjärven Halttulanlahden eteläpuoleisella pellolla. Vuoden 1846 pitäjänkartalla kyseinen kohta on peltoa. Vuoden 1972 peruskartalla vanhan talotontin kohdalla oleva peltotie tekee mutkan: voisiko mutka olla viite vanhasta pihatiestä? Vanha talotontti paikantuu nykyiseen peltoon. Maastotarkastuksen aikaan pelto oli heinällä, eikä havaintoja talotontista voitu tehdä.

Paikka on mahdollinen muinaisjäänös. Isojakokartalta paikannetun talotontin keskipisteen ja nykyisen voimajohtolinjan välinen etäisyys on noin 50 metriä.

Karttaotteita vanhoista kartoista kohteiden [2 Pukkila](#) ja [3 Peltoharjunkangas](#) yhteydessä.



Isojakokartalta paikannetun talotontin paikka on merkattu vaalean punaisella pisteellä ja ympyrällä peruskarttaotteen ja ilmakuvan päälle voimajohtolinjan pohjoispuolelle.



muut kohteet**15 PIEKSÄMÄKI PALOKKI**

Mjtunnus: uusi kohde
 Status: löytöpaikka
 Ajoitus: kivikautinen
 Laji: irtolöytö

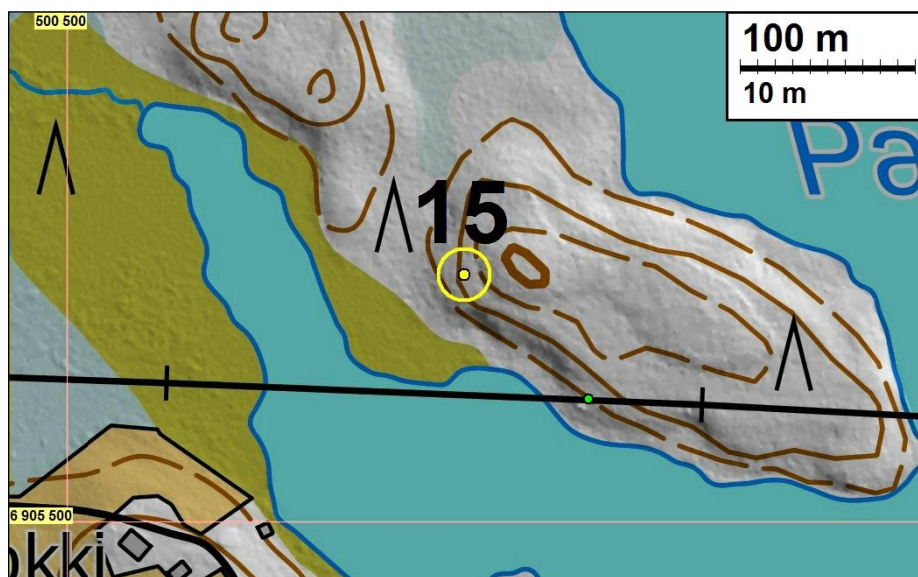
Koordin: N: 6905 641 E: 500 727
 P: 6908 536 I: 3500 898

Tutkijat: Tiainen & Sepänmaa 2016 inventointi

Sijainti: Paikka sijaitsee Pieksämäen rautatieasemasta 8,2 km länsilounaaseen.

Huomiot: Tiainen & Sepänmaa 2016:
 Palokin pohjoisosan niemestä, noin 60 metriä voimajohtolinjasta pohjoiseen havaittiin kaksi kvartsi-iskosta metsäkoneen urasta. Maalaji löytöpaikalla on hiekka. Iskosten löytöpaikan ympäristöön (koko niemien alueelle) tehtiin useita koekuoppia, mutta lisähavaintoja esihistoriallisesta ihmistoiminnasta paikalta ei tehty.

Paikka tulkittiin irtolöytöpaikaksi.



Yllä: kvartsi-iskosten löytökohta on merkattu keltaisella pisteellä keltaisen ympyrän sisään. Voimajohtolinjan kohdalla oleva kirkkaan vihreä piste on kellarikuopan jäännös, mikä ei ole kiinteä muinaisjäännös tai muu suojeltava kohde. *Vasen:* Kahden kvartsi-iskoksen löytöpaikka Teemu Tiaisen oikealla puolella olevan lapion kohdalla. Kaakkoon.

Liite 1: kohdeluokittelun selitys

Arkeologisten kohteiden suojelustatuksen luokittelussa pyrimme noudattamaan Museoviraston viimeisimpiä ohjeistuksia. Ohjeet ovat paikoin epäselviä tai tulkinnanvaraisia ja muuttuvia. Käyttämämme Museoviraston ohjeistukset ovat: **A) Maaseudun historiallisten asuinpaikkojen inventointi - ohje 2015** ja **B) Ensimmäisen maailmansodan maalinnoitteet – ohje 2015** ja **C) Kulttuuriperintö ja kaavoitus 2015** (opas ei ole sellaisenaan netissä, siihen viitataan ohjeistuksessa A). Niissä tapauksissa joita viimeisin ohjeistus ei käsittele tai ei anna niihin vastausta, käytämme kohteiden suojelustatuksen määrittelyssä Museoviraston v. 2009 julkaisemaa **D) Historiallisen ajan kiinteät muinaisjäännökset. Tunnistaminen ja suojele** opasta sekä **E) Suomen arkeologisten kenttätöiden laatu ohjeet**, 2016. Esihistorian osalta noudatamme muinaismuistolakia ja vakiintuneita käytäntöjä. Alla olevan termistön selitykset **ovat omia tulkintojamme** Museoviraston em. oppaista.

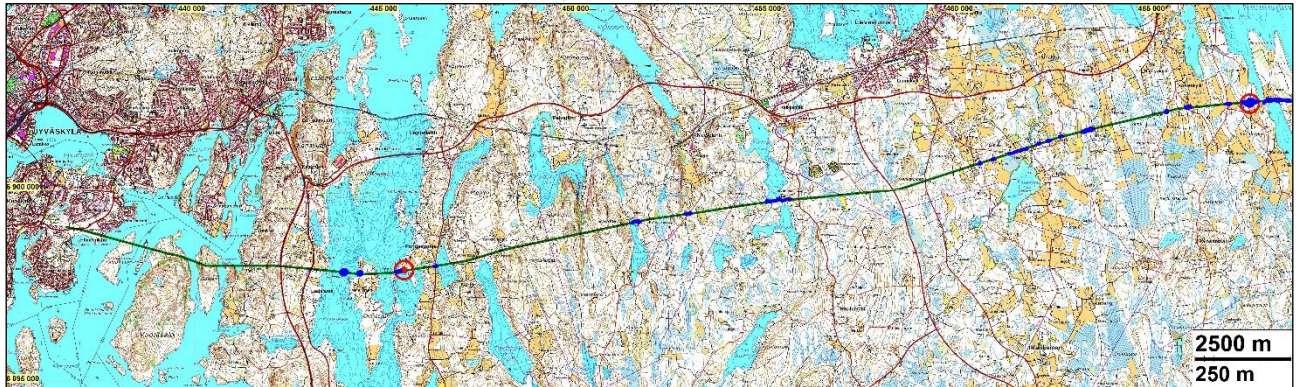
Arkeologisessa inventoinnissa (ja muinaisjäänösinventoinnissa) käsitellään, etsitään, tutkitaan ja dokumentoidaan, ainoastaan ihmisen tekemiä vanhoja ja alkuperäisestä käytöstä poistuneita, hylättyjä jäännöksiä, joista arkeologisin menetelmin tutkimalla voidaan saada relevanttia tietoa vanhasta ihmistoiminnasta (Museovirasto D).

<i>Muinaisjäänös</i>	Muinaismuistolain mukainen kiinteä muinaisjäänös. Lähtökohtaisesti suojelukohde. Maankäyttöä rajoittaa ja ohjaa muinaismuistolaki. Tarkoin paikannettu maastonkohta ja siitä on konkreettiset todisteet. Inventoinnissa tehty muinaisjäänösalueen raja on kuitenkin usein vain arvio. Kaavassa SM tai sm, kiinteä muinaisjäänös.
<i>Tuhoutunut muinaisjäänös:</i>	Kiinteäksi muinaisjäänökseksi todettu maastonkohta joka on arkeologin näkökulmasta tuhoutunut. Paikalla ei ole jäljellä tutkimusarvoisia, vanhoja rakenteiden jäännöksiä tai maanalaisia kulttuurikerroksia. Paikkaa ei suojella. Ei kaavamerkintää.
<i>Mahdollinen muinaisjäänös</i>	1) Museovirasto A: "Vanhoille kartoille merkityt autioituneita asuinpaikkakohdeita on pidettävä mahdollisina muinaisjäänöksinä, vaikka havaintoja kiinteistä muinaisjäänöksistä ei ole saatu maaston pintapuolisessa tarkastelussa tai pienimuotoisessa koekuopituksessa". 2) Museovirasto E: Vanhoilta kartoilta tai muista lähteistä paikannettu maastonkohta tai yleisöilmoituksena saatu ja luotettavaksi arvioitu tieto kohteesta, joka saattaa olla tai todennäköisesti on kiinteä muinaisjäänös, mutta jota arkeologi ei ole maastossa tarkastanut. Ei suojella muinaismuistolailla – muinaismuistolain rajoitukset ja määräykset eivät päde kohteella. Suojelustatus on muutoin epäselvä, mutta suosittelemme S merkintää kuten muussa kulttuuriperintökohteessa.
<i>Muu kulttuuriperintökohte</i>	Museovirasto A: "Mikäli muinaisjäänöksen kriteerit eivät historiallisen ajan vanhalla kylänpaikalla täyty, kokonaan käytössä olevat alkuperäisen luonteensa ja maatalousvaltaisen elinkeinonsa säilyttäneet vanhat kylänpaikat määritetään muiksi kulttuuriperintökohteiksi". Olemme ulottaneet ohjeen koskemaan myös vanhoja yksittäistaloja sekä v. 1750 vanhempia (tai vanhemmiksi oletettavissa olevia) torppia ohjeen D perusteella. Museovirasto C ja E: toisen maailmansodan aikaiset, käytöstä poistetut varustukset. Porkkalan vuokra-alueen venäläiset varustukset ja rakenteet. Museovirasto E: (arkeologinen) kohde, joka Museoviraston linjauksen mukaisesti ei ole muinaismuistolain tarkoittama muinaisjäänös, mutta jonka säilyttäminen on perusteltua historiallisen merkityksen ja kulttuuriperintöarvojen takia. Museovirasto C: "museoviranomaiset voivat esittää, että muut kulttuuriperintökohteet suojellaan mrl:n keinoin. Kaavoittaja tekee päätöksen". Ei suojella muinaismuistolailla – muinaismuistolain rajoitukset ja määräykset eivät päde kohteella.
<i>Löytöpaikka</i>	Vanhan esineen löytöpaikka (kuten esim. kivikirves). Paikalla ei ole havaittu merkkejä kiinteästä muinaisjäänöksestä. Ei ole kiinteä muinaisjäänös. Paikkaa ei suojella. Ei kaavamerkintää.

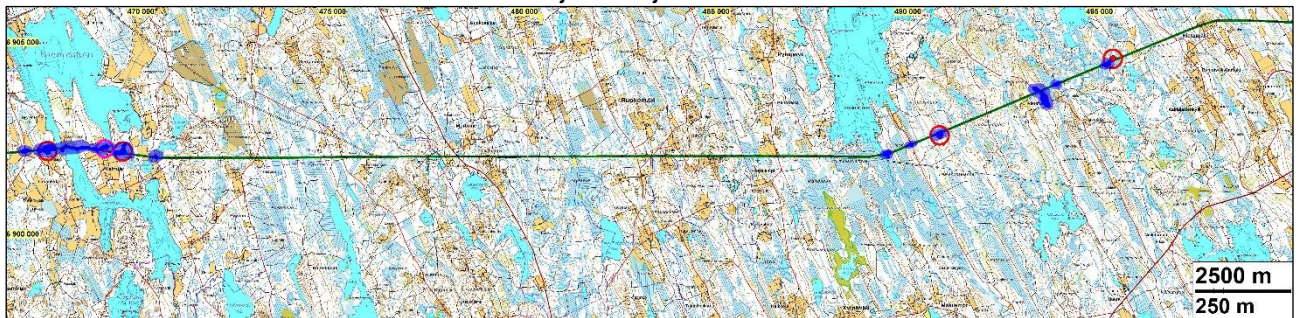
Liite 2: muinaisjäätösinventoinnissa tarkastetut alueet

Inventointialue tutkittiin ja arvioitiin kokonaisuudessaan eri menetelmin. Maastossa käytiin läpi kartalla sinisellä merkatut alueet.

Voimajohtolinjan länsiosa



Voimajohtolinjan keskiosa



Voimajohtolinjan itäosa

